




Inspiron 23

Manuel du propriétaire

Modèle d'ordinateur: Inspiron 23 Modèle 5348
Modèle réglementaire: W10C
Type réglementaire: W10C001



Remarques, précautions et avertissements

-  **REMARQUE** : Une REMARQUE indique des informations importantes qui peuvent vous aider à mieux utiliser l'ordinateur.
 -  **PRÉCAUTION** : Une PRÉCAUTION indique un risque de dommage matériel ou de perte de données et vous indique comment éviter le problème.
 -  **AVERTISSEMENT** : Un AVERTISSEMENT indique un risque d'endommagement du matériel, de blessure corporelle ou de mort.
-

Copyright © 2014 Dell Inc. Tous droits réservés. Ce produit est protégé par les lois sur les droits d'auteur et la propriété intellectuelle des États-Unis et des autres pays. Dell™ et le logo Dell sont des marques de Dell Inc. aux États-Unis et/ou dans d'autres juridictions. Toutes les autres marques et tous les noms de produits mentionnés dans ce document peuvent être des marques de leurs sociétés respectives.

2014 - 03

Rev. A00

Table des matières

Avant d'intervenir dans l'ordinateur.....	10
Avant de commencer	10
Consignes de sécurité.....	11
Outils recommandés.....	12
Après intervention à l'intérieur de votre ordinateur.....	13
Présentation technique.....	14
Vue interne de l'ordinateur.....	14
Composants de la carte système.....	15
Retrait de l'ensemble du socle.....	17
Procédure.....	17
Remise en place du socle.....	20
Procédure.....	20
Retrait du capot arrière.....	21
Prérequis.....	21
Procédure.....	22
Remise en place du capot arrière.....	24
Procédure.....	24
Étapes finales.....	24
Retrait du cache du haut-parleur.....	25
Prérequis.....	25
Procédure.....	26

Remise en place du capot du haut-parleur.....	27
Procédure.....	27
Étapes finales.....	27
Retrait des haut-parleurs.....	28
Prérequis.....	28
Procédure.....	28
Remise en place des haut-parleurs.....	30
Procédure.....	30
Étapes finales.....	30
Retrait du ou des modules de mémoire.....	31
Prérequis.....	31
Procédure.....	32
Remise en place du ou des modules de mémoire.....	34
Procédure.....	35
Étapes finales.....	36
Retrait de la protection de la carte système.....	37
Prérequis.....	37
Procédure.....	38
Remise en place de la protection de la carte système.....	39
Procédure.....	39
Étapes finales.....	39
Retrait du disque dur.....	40
Prérequis.....	40
Procédure.....	41

Remise en place du disque dur.....	43
Procédure.....	43
Étapes finales.....	43
Retrait du support de montage VESA.....	44
Prérequis.....	44
Procédure.....	45
Remise en place du support de montage VESA.....	46
Procédure.....	46
Étapes finales.....	46
Retrait de la carte des boutons de commande.....	47
Prérequis.....	47
Procédure.....	47
Remise en place de la carte des boutons de commande	
49	
Procédure.....	49
Étapes finales.....	49
Retrait de la carte convertisseur.....	50
Prérequis.....	50
Procédure.....	50
Remise en place de la carte convertisseur.....	52
Procédure.....	52
Étapes finales.....	52
Retrait de la carte de diagnostic d'alimentation.....	53
Prérequis.....	53
Procédure.....	53

Remise en place de la carte de diagnostic d'alimentation.....	55
Procédure.....	55
Étapes finales.....	55
Retrait du microphone.....	56
Prérequis.....	56
Procédure.....	56
Remise en place du microphone.....	58
Procédure.....	58
Étapes finales.....	58
Retrait de la carte sans fil.....	59
Prérequis.....	59
Procédure.....	59
Remise en place de la carte sans fil.....	61
Procédure.....	61
Étapes finales.....	61
Retrait de la pile bouton.....	62
Prérequis.....	62
Procédure.....	63
Remise en place de la pile bouton.....	64
Procédure.....	64
Étapes finales.....	64
Retrait du support d'E/S.....	65
Prérequis.....	65
Procédure.....	66

Remise en place du support d'E/S.....	68
Procédure.....	68
Étapes finales.....	68
Retrait du lecteur optique.....	69
Prérequis.....	69
Procédure.....	70
Remise en place du lecteur optique.....	73
Procédure.....	73
Étapes finales.....	73
Dépose du ventilateur de l'alimentation.....	74
Prérequis.....	74
Procédure.....	75
Remise en place du ventilateur- du bloc d'alimentation... 77	77
Procédure.....	77
Étapes finales.....	77
Retrait du bloc d'alimentation.....	78
Prérequis.....	78
Procédure.....	78
Remise en place du bloc d'alimentation.....	81
Procédure.....	81
Étapes finales.....	81
Retrait du dissipateur de chaleur du processeur.....	82
Prérequis.....	82
Procédure.....	82




Remise en place du dissipateur de chaleur du processeur.....	84
Procédure.....	84
Étapes finales.....	84
Retrait du ventilateur du processeur.....	85
Prérequis.....	85
Procédure.....	85
Remise en place du ventilateur du processeur.....	87
Procédure.....	87
Étapes finales.....	87
Retrait du processeur.....	88
Prérequis.....	88
Procédure.....	88
Remise en place du processeur.....	90
Procédure.....	90
Étapes finales.....	91
Retrait de la carte système.....	92
Prérequis.....	92
Procédure.....	93
Remise en place de la carte système.....	97
Procédure.....	97
Étapes finales.....	97
Saisir le numéro de série dans le BIOS.....	98
Retrait de la caméra.....	99
Prérequis.....	99
Procédure.....	100

Remise en place de la caméra.....	101
Procédure.....	101
Étapes finales.....	101
Retrait de l'antenne.....	103
Prérequis.....	103
Procédure.....	104
Remise en place de l'antenne.....	105
Procédure.....	105
Étapes finales.....	105
Retrait du panneau d'écran.....	107
Prérequis.....	107
Procédure.....	108
Remise en place du panneau d'écran.....	114
Procédure.....	114
Étapes finales.....	115
Flashage du BIOS.....	116
Obtenir de l'aide et contacter Dell.....	117
Ressources d'aide en libre-service.....	117
Contacter Dell.....	118

Avant d'intervenir dans l'ordinateur







 **PRÉCAUTION** : Pour éviter d'endommager les composants et les cartes, tenez-les par les bords en évitant de toucher les broches et les éléments de contact.


Avant de commencer


- 1 Enregistrez et fermez tous les fichiers et quittez tous les programmes ouverts.
 - 2 Arrêtez l'ordinateur.
 - Windows 8 : déplacez le pointeur de la souris vers le coin supérieur ou inférieur droit de l'écran pour ouvrir la barre latérale des icônes, puis cliquez sur **Paramètres** → **Alimentation** → **Arrêter**.
 - Windows 7 : cliquez ou tapez sur **Démarrer**  → **Arrêter**.
-  **REMARQUE** : Si vous utilisez un autre système d'exploitation, consultez la documentation correspondante pour connaître les consignes d'arrêt.
- 3 Débranchez du secteur l'ordinateur et tous les périphériques qui y sont connectés.
 - 4 Déconnectez tous les câbles téléphoniques, câbles réseau, etc., de votre ordinateur.
 - 5 Débranchez tous les dispositifs et périphériques raccordés, comme le clavier, la souris, l'écran, etc., de votre ordinateur.
 - 6 Retirez les cartes média et le disque optique de votre ordinateur, le cas échéant.
 - 7 Une fois l'ordinateur débranché, appuyez sur le bouton d'alimentation en le maintenant enfoncé pendant environ 5 secondes pour mettre la carte système à la masse.
-  **PRÉCAUTION** : Placez l'ordinateur sur une surface plane, douce et propre, pour éviter de rayer l'écran.
- 8 Retournez l'ordinateur.

Consignes de sécurité

Suivez les consignes de sécurité ci-dessous pour protéger votre ordinateur des dégâts potentiels et pour assurer votre sécurité personnelle.

-  **AVERTISSEMENT** : Avant d'intervenir dans l'ordinateur, lisez les informations de sécurité fournies avec l'ordinateur. D'autres informations sur les meilleures pratiques de sécurité sont disponibles sur la page d'accueil Regulatory Compliance (Conformité réglementaire) accessible à l'adresse suivante : dell.com/regulatory_compliance.
-  **AVERTISSEMENT** : Déconnectez toutes les sources d'alimentation avant d'ouvrir le capot ou les panneaux de l'ordinateur. Lorsque vous avez fini de travailler à l'intérieur de l'ordinateur, remettez en place tous les capots, panneaux et vis avant de connecter l'ordinateur à une source d'alimentation.
-  **PRÉCAUTION** : Pour éviter d'endommager l'ordinateur, assurez-vous que la surface de travail est plane et propre.
-  **PRÉCAUTION** : Pour éviter d'endommager les composants et les cartes, tenez-les par les bords en évitant de toucher les broches et les éléments de contact.
-  **PRÉCAUTION** : Seuls les techniciens de maintenance agréés sont habilités à retirer le capot de l'ordinateur et à accéder aux composants internes de l'ordinateur. Voir les consignes de sécurité pour des informations complètes sur les consignes de sécurité, les interventions à l'intérieur de votre ordinateur et la protection contre les décharges électrostatiques.
-  **PRÉCAUTION** : Avant de toucher un élément dans l'ordinateur, raccordez-vous à la terre en touchant une surface métallique non peinte, telle que le métal à l'arrière de l'ordinateur. Pendant l'intervention, touchez régulièrement une surface métallique non peinte pour éliminer l'électricité statique qui pourrait endommager les composants.

 **PRÉCAUTION** : Lorsque vous déconnectez un câble, tirez sur son connecteur ou sur sa languette, jamais sur le câble lui-même. Certains câbles possèdent un connecteur avec des pattes de verrouillage ou à vis moletées que vous devez libérer avant de débrancher le câble. Lorsque vous débranchez des câbles, gardez-les alignés pour éviter de tordre les broches des connecteurs. Lorsque vous branchez les câbles, vérifiez que les ports et les connecteurs sont correctement orientés et alignés.

 **PRÉCAUTION** : Pour déconnecter un câble réseau, débranchez-le d'abord de l'ordinateur, puis du périphérique réseau.

 **PRÉCAUTION** : Appuyez pour éjecter toute carte insérée dans le lecteur de carte mémoire.

Outils recommandés

Les procédures dans ce document peuvent nécessiter les outils suivants :

- Tournevis Phillips
- Tournevis à tête plate
- pointe en plastique

Après intervention à l'intérieur de votre ordinateur



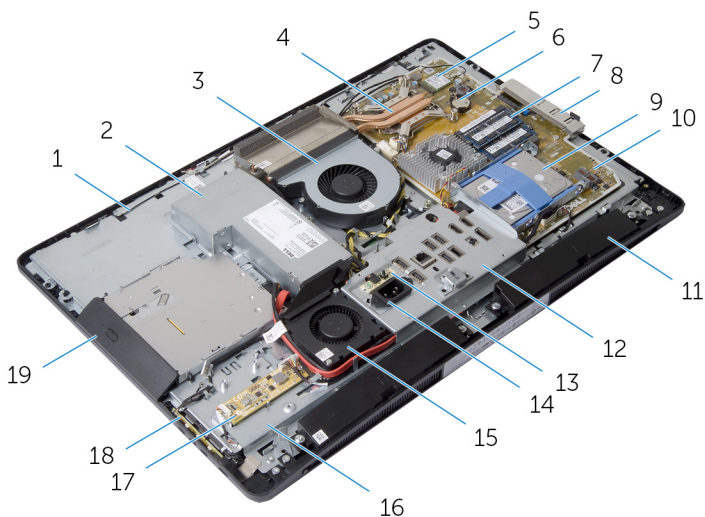
PRÉCAUTION : Laisser des vis mal fixées à l'intérieur de votre ordinateur peut gravement endommager ce dernier.

- 1 Remettez en place toutes les vis et assurez-vous qu'elles sont toutes bien fixées à l'intérieur de l'ordinateur.
- 2 Branchez les dispositifs externes, les périphériques et les câbles que vous avez retirés avant d'intervenir sur votre ordinateur.
- 3 Remettez en place les cartes médias, les disques, et autre(s) composant(s) que vous avez retirés avant d'intervenir sur votre ordinateur.
- 4 Branchez l'ordinateur et tous les périphériques connectés sur leurs prises secteur respectives.
- 5 Mettez sous tension l'ordinateur.

Présentation technique

⚠ AVERTISSEMENT : Avant d'intervenir à l'intérieur de votre ordinateur, lisez les consignes de sécurité fournies avec l'ordinateur et suivez les étapes de la section [Avant d'intervenir à l'intérieur de votre ordinateur](#). Après une intervention à l'intérieur de votre ordinateur, suivez les instructions de la section [Après intervention à l'intérieur de l'ordinateur](#). Pour plus de pratiques d'excellence en matière de sécurité, voir la page d'accueil de conformité à la réglementation en vigueur à l'adresse suivante : dell.com/regulatory_compliance.

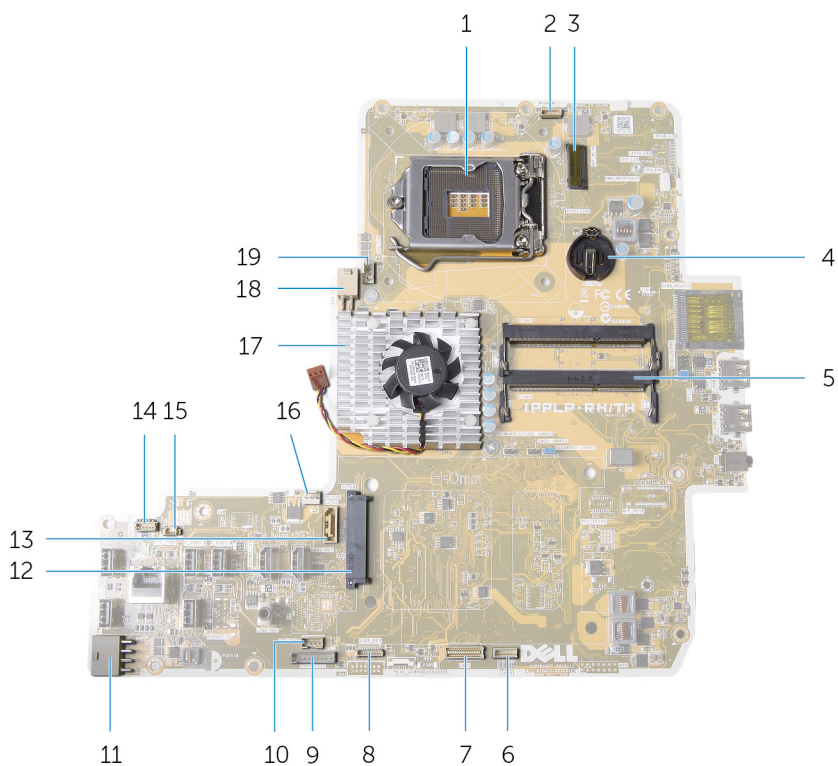
Vue interne de l'ordinateur



- | | | | |
|---|------------------------------|----|--------------------------------------|
| 1 | antennes (2) | 2 | bloc d'alimentation |
| 3 | le ventilateur du processeur | 4 | dissipateur de chaleur du processeur |
| 5 | carte sans fil | 6 | pile bouton |
| 7 | barrettes de mémoire (2) | 8 | support d'E/S latéral |
| 9 | ensemble de disque dur | 10 | carte système |

- | | | | |
|----|------------------------------------|----|-------------------------------|
| 11 | haut-parleurs (2) | 12 | panneau d'E/S |
| 13 | carte de diagnostic d'alimentation | 14 | port d'alimentation |
| 15 | le ventilateur de l'alimentation | 16 | base du panneau d'écran |
| 17 | la carte convertisseur | 18 | carte des boutons de commande |
| 19 | ensemble lecteur optique | | |

Composants de la carte système



- | | | | |
|---|-----------------------|---|----------------------------------|
| 1 | Support du processeur | 2 | connecteur du câble de la caméra |
|---|-----------------------|---|----------------------------------|

3	logement de mini-carte	4	logement de la pile bouton
5	connecteurs de module de mémoire (2)	6	connecteur du câble du haut-parleur
7	connecteur du câble de l'écran	8	connecteur du câble de carte des boutons de commande
9	connecteur du câble de la carte convertisseur	10	Connecteur du câble d'alimentation du lecteur optique
11	connecteur du câble d'alimentation principale	12	Connecteur de disque dur
13	connecteur du câble de données du lecteur optique	14	connecteur du câble de carte de commande tactile
15	connecteur du câble de ventilateur du bloc d'alimentation	16	connecteur du câble de ventilateur de la carte vidéo
17	le dissipateur de chaleur de la carte vidéo	18	connecteur du câble d'alimentation du processeur
19	connecteur du câble de ventilateur du processeur		

Retrait de l'ensemble du socle

⚠ AVERTISSEMENT : Avant d'intervenir à l'intérieur de votre ordinateur, lisez les consignes de sécurité fournies avec l'ordinateur et suivez les étapes de la section [Avant d'intervenir à l'intérieur de votre ordinateur](#). Après une intervention à l'intérieur de votre ordinateur, suivez les instructions de la section [Après intervention à l'intérieur de l'ordinateur](#). Pour plus de pratiques d'excellence en matière de sécurité, voir la page d'accueil de conformité à la réglementation en vigueur à l'adresse suivante : dell.com/regulatory_compliance.

Procédure

- 1 Appuyez sur le bouton de dégagement du socle pour libérer le socle.
- 2 Faites pivoter le socle vers le haut et retirez-le de l'ordinateur.

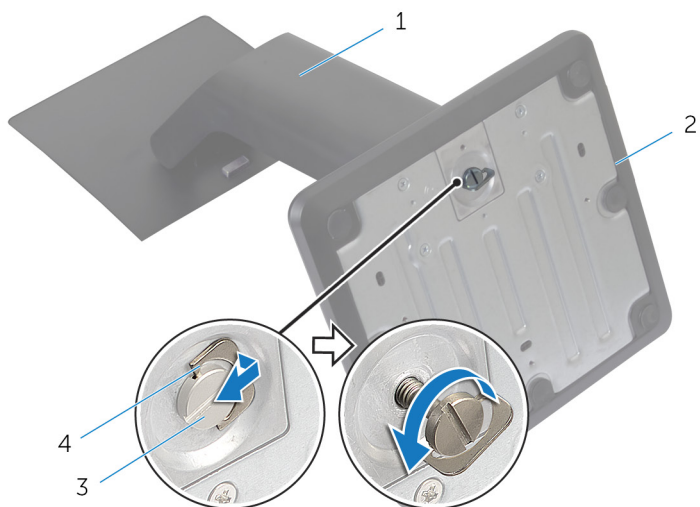


- 1 bouton de dégagement du socle

Si vous avez besoin de retirer la base ou le rehausseur du socle de l'ensemble du socle, procédez comme suit :

- 3 Dégagez la poignée de vis sur la base du socle.

- 4 À l'aide de la poignée de vis, desserrez la vis à molette imperdable qui fixe le socle à son rehausseur.



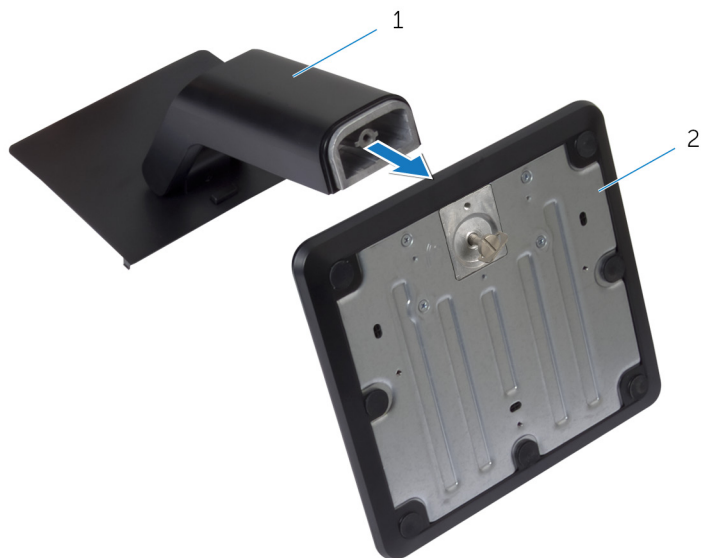
1 rehausseur de socle

2 base du socle

3 vis moletée imperdable

4 poignée de vis

5 Faites glisser la base du socle hors du rehausseur de socle.



1 rehausseur de socle

2 base du socle

Remise en place du socle



AVERTISSEMENT : Avant d'intervenir à l'intérieur de votre ordinateur, lisez les consignes de sécurité fournies avec l'ordinateur et suivez les étapes de la section [Avant d'intervenir à l'intérieur de votre ordinateur](#). Après une intervention à l'intérieur de votre ordinateur, suivez les instructions de la section [Après intervention à l'intérieur de l'ordinateur](#). Pour plus de pratiques d'excellence en matière de sécurité, voir la page d'accueil de conformité à la réglementation en vigueur à l'adresse suivante : dell.com/regulatory_compliance.

Procédure

- 1 Insérez les languettes de l'assemblage de socle dans les fentes du capot arrière.
- 2 Abaissez l'assemblage de socle pour jusqu'à ce qu'elle s'enclenche.
Si vous avez retiré la base du socle du le rehausseur de socle, procédez comme suit :
- 3 Alignez et serrez la vis moletée imperdable située sur la base du socle avec le trou de vis situé sur le rehausseur de socle.
- 4 Rabattez la vis à poignée sur la base du socle.

Retrait du capot arrière



AVERTISSEMENT : Avant d'intervenir à l'intérieur de votre ordinateur, lisez les consignes de sécurité fournies avec l'ordinateur et suivez les étapes de la section [Avant d'intervenir à l'intérieur de votre ordinateur](#). Après une intervention à l'intérieur de votre ordinateur, suivez les instructions de la section [Après intervention à l'intérieur de l'ordinateur](#). Pour plus de pratiques d'excellence en matière de sécurité, voir la page d'accueil de conformité à la réglementation en vigueur à l'adresse suivante : dell.com/regulatory_compliance.

Prérequis

Retirez l'[ensemble du socle](#).

Procédure

△ PRÉCAUTION : Ne retirez pas le capot de l'ordinateur, sauf si vous avez besoin d'installer des accessoires internes pour votre ordinateur.

- 1 Faites glisser les loquets de dégagement vers la position de déverrouillage indiquée par un cercle.



- 1 loquet de dégagement droit 2 loquet de dégagement gauche

- 2 À l'aide d'une pointe en plastique, faites levier sur le capot arrière pour le retirer du cadre d'écran en commençant autour de la zone du lecteur optique.

3 Soulevez le capot arrière de l'ordinateur.



1 pointe en plastique

2 le capot arrière

Remise en place du capot arrière



AVERTISSEMENT : Avant d'intervenir à l'intérieur de votre ordinateur, lisez les consignes de sécurité fournies avec l'ordinateur et suivez les étapes de la section [Avant d'intervenir à l'intérieur de votre ordinateur](#). Après une intervention à l'intérieur de votre ordinateur, suivez les instructions de la section [Après intervention à l'intérieur de l'ordinateur](#). Pour plus de pratiques d'excellence en matière de sécurité, voir la page d'accueil de conformité à la réglementation en vigueur à l'adresse suivante : dell.com/regulatory_compliance.

Procédure

- 1 Alignez les languettes du capot arrière avec les fentes sur le cadre d'écran, puis enclenchez le capot arrière en place.
- 2 Faites glisser les loquets de dégagement vers la position de verrouillage.

Étapes finales

Remettez en place l'[ensemble du socle](#).

Retrait du cache du haut-parleur



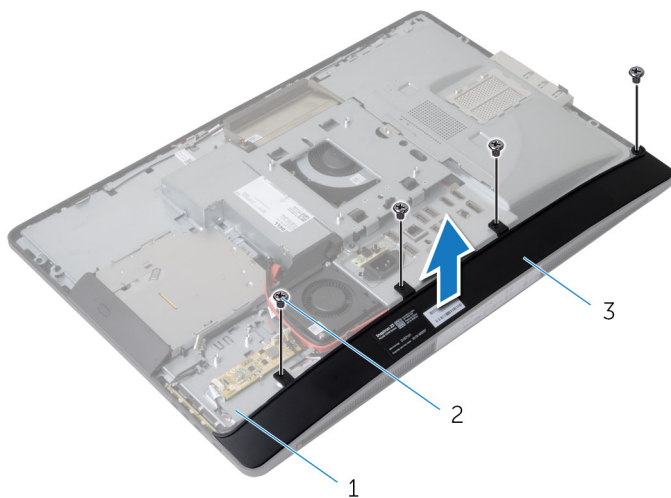
AVERTISSEMENT : Avant d'intervenir à l'intérieur de votre ordinateur, lisez les consignes de sécurité fournies avec l'ordinateur et suivez les étapes de la section [Avant d'intervenir à l'intérieur de votre ordinateur](#). Après une intervention à l'intérieur de votre ordinateur, suivez les instructions de la section [Après intervention à l'intérieur de l'ordinateur](#). Pour plus de pratiques d'excellence en matière de sécurité, voir la page d'accueil de conformité à la réglementation en vigueur à l'adresse suivante : dell.com/regulatory_compliance.

Prérequis

- 1 Retirez l'[ensemble du socle](#).
- 2 Retirez le [capot arrière](#).

Procédure

- 1 Retirez les vis qui fixent le capot des haut-parleurs à la base du panneau d'écran.
- 2 Soulevez le capot des haut-parleurs pour le retirer de l'ordinateur.



- | | | | |
|---|-------------------------|---|---------|
| 1 | base du panneau d'écran | 2 | Vis (4) |
| 3 | capot du haut-parleur | | |

Remise en place du capot du haut-parleur



AVERTISSEMENT : Avant d'intervenir à l'intérieur de votre ordinateur, lisez les consignes de sécurité fournies avec l'ordinateur et suivez les étapes de la section [Avant d'intervenir à l'intérieur de votre ordinateur](#). Après une intervention à l'intérieur de votre ordinateur, suivez les instructions de la section [Après intervention à l'intérieur de l'ordinateur](#). Pour plus de pratiques d'excellence en matière de sécurité, voir la page d'accueil de conformité à la réglementation en vigueur à l'adresse suivante : dell.com/regulatory_compliance.

Procédure

- 1 Alignez les trous de vis du capot des haut-parleurs avec ceux de la base du panneau d'écran.
- 2 Vissez les vis qui fixent le capot des haut-parleurs à la base du panneau d'écran.

Étapes finales

- 1 Remettez en place le [capot arrière](#).
- 2 Remettez en place l'[ensemble du socle](#).

Retrait des haut-parleurs



AVERTISSEMENT : Avant d'intervenir à l'intérieur de votre ordinateur, lisez les consignes de sécurité fournies avec l'ordinateur et suivez les étapes de la section [Avant d'intervenir à l'intérieur de votre ordinateur](#). Après une intervention à l'intérieur de votre ordinateur, suivez les instructions de la section [Après intervention à l'intérieur de l'ordinateur](#). Pour plus de pratiques d'excellence en matière de sécurité, voir la page d'accueil de conformité à la réglementation en vigueur à l'adresse suivante : dell.com/regulatory_compliance.

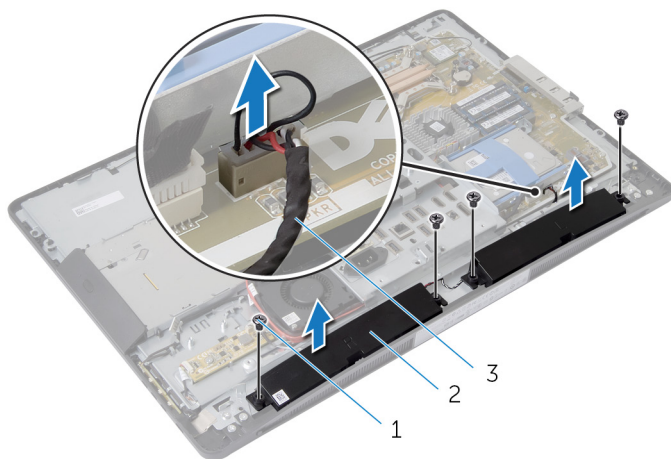
Prérequis

- 1 Retirez l'[ensemble du socle](#).
- 2 Retirez le [capot arrière](#).
- 3 Retirez le [cache des haut-parleurs](#).

Procédure

- 1 Débranchez le câble du haut-parleur de la carte système.
- 2 Notez l'acheminement du câbles des haut-parleurs, puis retirez-le de son guide d'acheminement.
- 3 Retirez les vis qui fixent les haut-parleurs à la base du panneau d'écran.

- 4 Soulevez les haut-parleurs pour les retirer de la base du panneau d'écran.



1 Vis (4)

2 haut-parleurs (2)

3 câble du haut-parleur

Remise en place des haut-parleurs



AVERTISSEMENT : Avant d'intervenir à l'intérieur de votre ordinateur, lisez les consignes de sécurité fournies avec l'ordinateur et suivez les étapes de la section [Avant d'intervenir à l'intérieur de votre ordinateur](#). Après une intervention à l'intérieur de votre ordinateur, suivez les instructions de la section [Après intervention à l'intérieur de l'ordinateur](#). Pour plus de pratiques d'excellence en matière de sécurité, voir la page d'accueil de conformité à la réglementation en vigueur à l'adresse suivante : dell.com/regulatory_compliance.

Procédure

- 1 Alignez les trous de vis des haut-parleurs avec ceux de la base du panneau d'écran.
- 2 Vissez les vis qui fixent les haut-parleurs à la base du panneau d'écran.
- 3 Acheminez les câbles de haut-parleurs dans les guides d'acheminement situés sur la base du panneau d'écran.
- 4 Connectez le câble du haut-parleur à la carte système.

Étapes finales

- 1 Remettez en place le [capot du haut-parleur](#).
- 2 Remettez en place le [capot arrière](#).
- 3 Remettez en place l'[ensemble du socle](#).

Retrait du ou des modules de mémoire



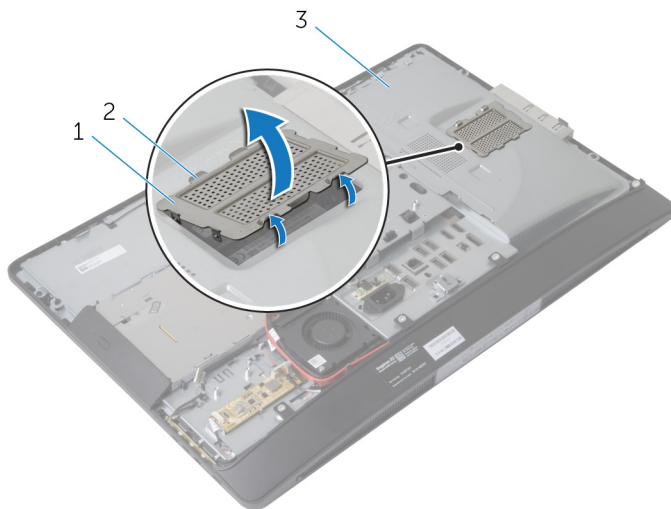
AVERTISSEMENT : Avant d'intervenir à l'intérieur de votre ordinateur, lisez les consignes de sécurité fournies avec l'ordinateur et suivez les étapes de la section [Avant d'intervenir à l'intérieur de votre ordinateur](#). Après une intervention à l'intérieur de votre ordinateur, suivez les instructions de la section [Après intervention à l'intérieur de l'ordinateur](#). Pour plus de pratiques d'excellence en matière de sécurité, voir la page d'accueil de conformité à la réglementation en vigueur à l'adresse suivante : dell.com/regulatory_compliance.

Prérequis

- 1 Retirez l'[ensemble du socle](#).
- 2 Retirez le [capot arrière](#).

Procédure

- 1 À l'aide des languettes, faites lever sur le cache de la barrette de mémoire pour le retirer de la protection de la carte système.



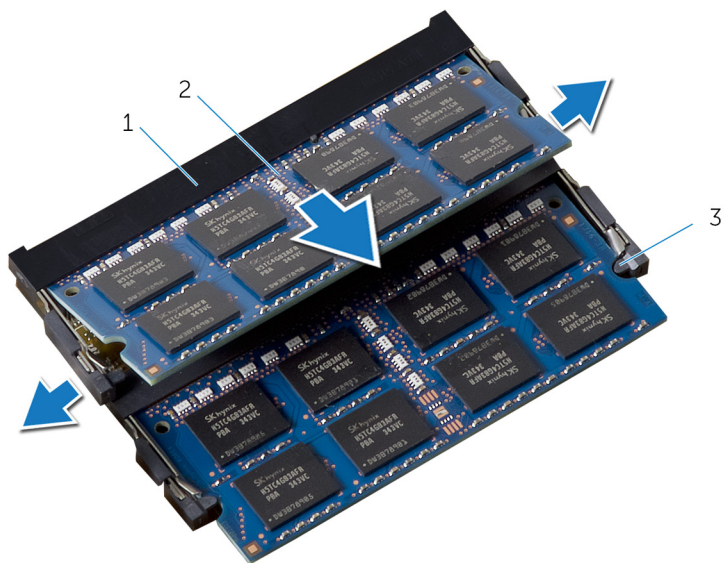
1 cache du module de mémoire

2 languettes (6)

3 la protection de la carte système

- 2 Du bout des doigts, écartez délicatement les pinces de fixation situées à chaque extrémité du connecteur de barrette de mémoire jusqu'à ce que celle-ci s'éjecte.

3 Retirez le module de mémoire de son connecteur.



1 connecteur du module de mémoire

2 barrettes de mémoire (2)

3 clips de fixation (4)


Remise en place du ou des modules de mémoire

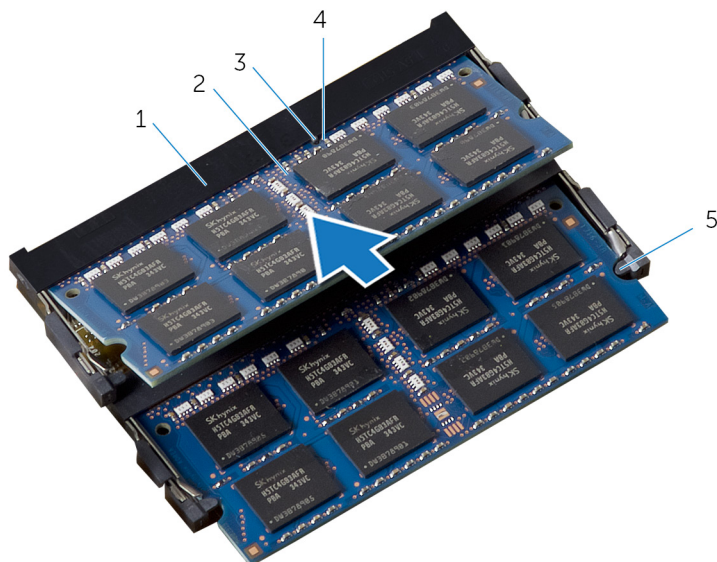


AVERTISSEMENT : Avant d'intervenir à l'intérieur de votre ordinateur, lisez les consignes de sécurité fournies avec l'ordinateur et suivez les étapes de la section [Avant d'intervenir à l'intérieur de votre ordinateur](#). Après une intervention à l'intérieur de votre ordinateur, suivez les instructions de la section [Après intervention à l'intérieur de l'ordinateur](#). Pour plus de pratiques d'excellence en matière de sécurité, voir la page d'accueil de conformité à la réglementation en vigueur à l'adresse suivante : dell.com/regulatory_compliance.

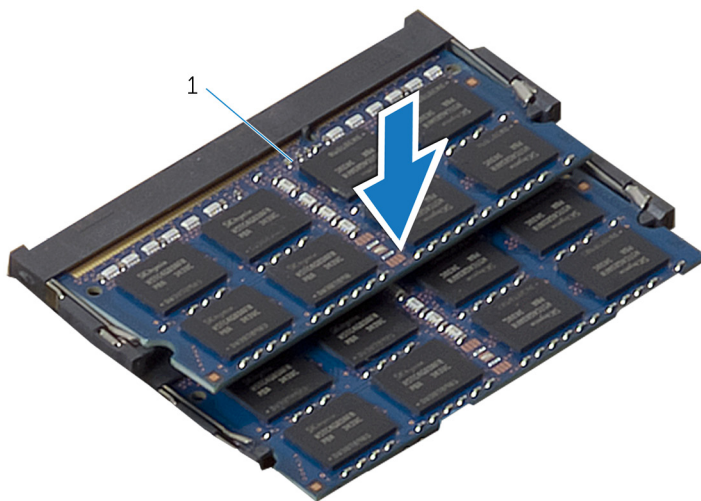
Procédure

- 1 Aligned l'encoche du module de mémoire sur la languette de son connecteur.
- 2 Insérez le module de mémoire dans son connecteur et appuyez sur le module de mémoire jusqu'à ce qu'il s'enclenche.

 **REMARQUE** : Si vous n'entendez pas de déclic, retirez le module de mémoire et réinstallez-le.



- | | | | |
|---|---------------------------------|---|--------------------------|
| 1 | connecteur du module de mémoire | 2 | barrettes de mémoire (2) |
| 3 | Patte | 4 | Encoche |
| 5 | clips de fixation (4) | | |



1 barrettes de mémoire (2)

- 3 Faites glisser les languettes du cache du module de mémoire sous les pattes sur la protection de la carte système jusqu'à ce que le cache du module de mémoire soit parfaitement fixé.

Étapes finales

- 1 Remettez en place le [capot arrière](#).
- 2 Remettez en place l'[ensemble du socle](#).

Retrait de la protection de la carte système



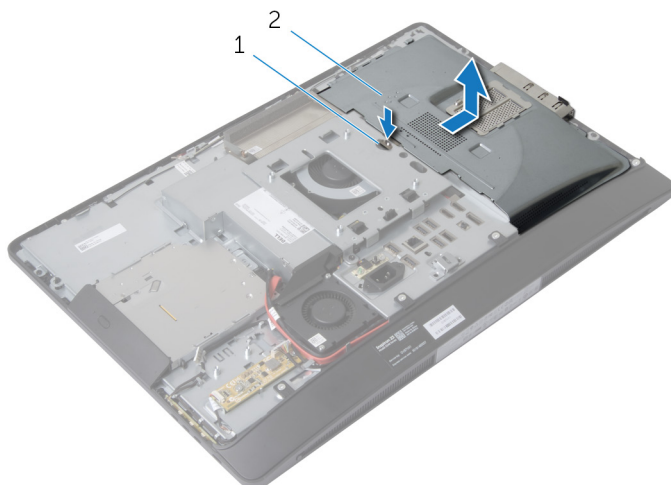
AVERTISSEMENT : Avant d'intervenir à l'intérieur de votre ordinateur, lisez les consignes de sécurité fournies avec l'ordinateur et suivez les étapes de la section [Avant d'intervenir à l'intérieur de votre ordinateur](#). Après une intervention à l'intérieur de votre ordinateur, suivez les instructions de la section [Après intervention à l'intérieur de l'ordinateur](#). Pour plus de pratiques d'excellence en matière de sécurité, voir la page d'accueil de conformité à la réglementation en vigueur à l'adresse suivante : dell.com/regulatory_compliance.

Prérequis

- 1 Retirez l'[ensemble du socle](#).
- 2 Retirez le [capot arrière](#).

Procédure


- 1 Appuyez sur la languette de fixation et faites glisser la protection de la carte système pour la dégager des fentes situées sur la base du panneau d'écran.
- 2 Soulevez la protection de la carte système pour la retirer de l'ordinateur.



1 Patte de fixation

2 la protection de la carte système

Remise en place de la protection de la carte système

 **AVERTISSEMENT** : Avant d'intervenir à l'intérieur de votre ordinateur, lisez les consignes de sécurité fournies avec l'ordinateur et suivez les étapes de la section [Avant d'intervenir à l'intérieur de votre ordinateur](#). Après une intervention à l'intérieur de votre ordinateur, suivez les instructions de la section [Après intervention à l'intérieur de l'ordinateur](#). Pour plus de pratiques d'excellence en matière de sécurité, voir la page d'accueil de conformité à la réglementation en vigueur à l'adresse suivante : dell.com/regulatory_compliance.




Procédure

- 1 Alignez et placez la protection de la carte système sur la base du panneau d'écran.
- 2 Insérez les languettes de la protection de la carte système dans les fentes situées sur la base du panneau d'écran jusqu'à ce que la protection s'enclenche.

Étapes finales

- 1 Remettez en place le [capot arrière](#).
- 2 Remettez en place l'[ensemble du socle](#).

Retrait du disque dur

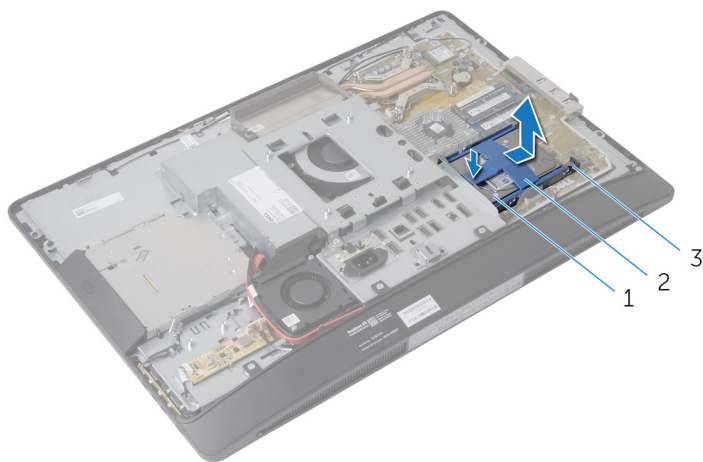
-  **AVERTISSEMENT** : Avant d'intervenir à l'intérieur de votre ordinateur, lisez les consignes de sécurité fournies avec l'ordinateur et suivez les étapes de la section [Avant d'intervenir à l'intérieur de votre ordinateur](#). Après une intervention à l'intérieur de votre ordinateur, suivez les instructions de la section [Après intervention à l'intérieur de l'ordinateur](#). Pour plus de pratiques d'excellence en matière de sécurité, voir la page d'accueil de conformité à la réglementation en vigueur à l'adresse suivante : dell.com/regulatory_compliance.
-  **PRÉCAUTION** : Les disques durs sont fragiles. Faites particulièrement attention lors de la manipulation du disque dur.
-  **PRÉCAUTION** : Pour éviter de perdre des données, ne retirez pas le disque dur pendant que l'ordinateur est en veille ou allumé.

Prérequis

- 1 Retirez l'[ensemble du socle](#).
- 2 Retirez le [capot arrière](#).
- 3 Retirez la [protection de la carte système](#).

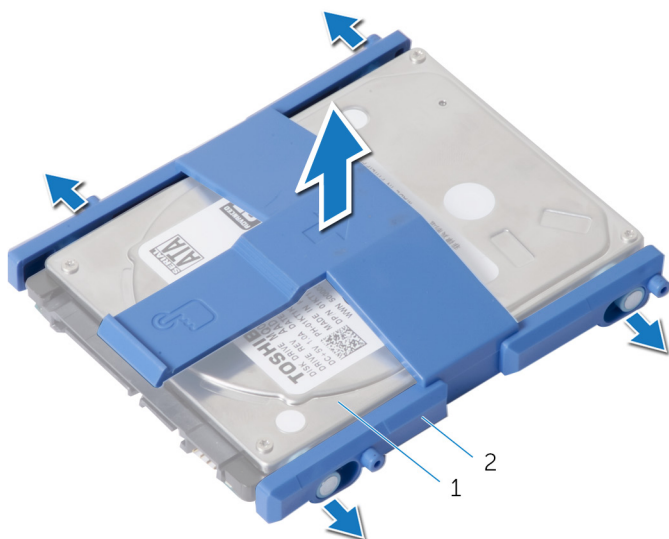
Procédure

- 1 Appuyez sur le support du disque dur et faites glisser l'assemblage de disque dur pour le dégager de son bâti.
- 2 Soulevez l'assemblage de disque dur pour le retirer du bâti de disque dur.



- | | | | |
|---|------------------------|---|-----------------------|
| 1 | ensemble de disque dur | 2 | support de disque dur |
| 3 | bâti de disque dur | | |

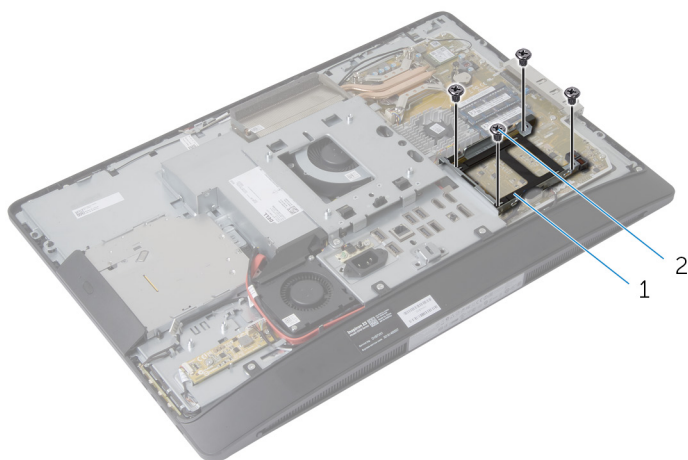
- 3** Faites délicatement lever sur le support de disque dur pour le retirer du disque dur.



1 disque dur

2 support de disque dur


- 4** Retirez les vis qui fixent le bâti de disque dur à la carte système.
5 Soulevez-le pour le retirer de la carte système.



1 bâti de disque dur

2 Vis (4)

Remise en place du disque dur

 **AVERTISSEMENT** : Avant d'intervenir à l'intérieur de votre ordinateur, lisez les consignes de sécurité fournies avec l'ordinateur et suivez les étapes de la section [Avant d'intervenir à l'intérieur de votre ordinateur](#). Après une intervention à l'intérieur de votre ordinateur, suivez les instructions de la section [Après intervention à l'intérieur de l'ordinateur](#). Pour plus de pratiques d'excellence en matière de sécurité, voir la page d'accueil de conformité à la réglementation en vigueur à l'adresse suivante : dell.com/regulatory_compliance.

 **PRÉCAUTION** : Les disques durs sont fragiles. Faites particulièrement attention lors de la manipulation du disque dur.

Procédure

- 1 Alignez les trous de vis du bâti de disque dur avec ceux de la carte système.
- 2 Vissez les vis qui fixent le bâti de disque dur à la carte système.
- 3 Remettez en place le support du disque dur pour fixer le disque dur.
- 4 Alignez les languettes de l'assemblage de disque dur avec les fentes situées sur le bâti de disque dur.
- 5 Insérez l'assemblage de disque dur dans le bâti de disque dur jusqu'à ce qu'il s'enclenche.

Étapes finales

- 1 Remettez en place la [protection de la carte système](#).
- 2 Remettez en place le [capot arrière](#).
- 3 Remettez en place l'[ensemble du socle](#).

Retrait du support de montage VESA



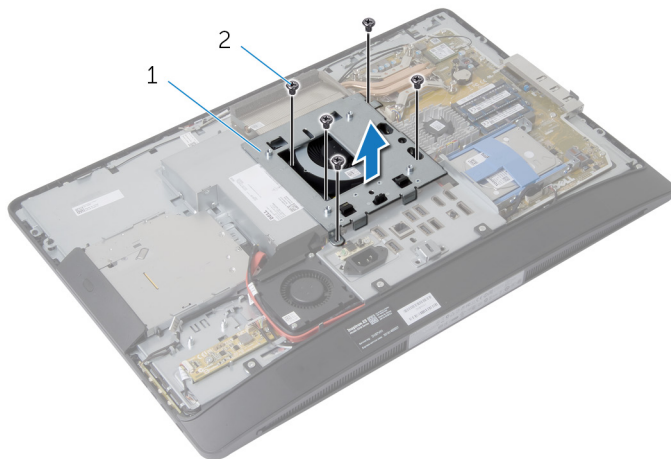
AVERTISSEMENT : Avant d'intervenir à l'intérieur de votre ordinateur, lisez les consignes de sécurité fournies avec l'ordinateur et suivez les étapes de la section [Avant d'intervenir à l'intérieur de votre ordinateur](#). Après une intervention à l'intérieur de votre ordinateur, suivez les instructions de la section [Après intervention à l'intérieur de l'ordinateur](#). Pour plus de pratiques d'excellence en matière de sécurité, voir la page d'accueil de conformité à la réglementation en vigueur à l'adresse suivante : dell.com/regulatory_compliance.

Prérequis

- 1 Retirez l'[ensemble du socle](#).
- 2 Retirez le [capot arrière](#).
- 3 Retirez la [protection de la carte système](#).

Procédure

- 1 Retirez les vis qui maintiennent le support de montage VESA à la base du panneau d'écran.
- 2 Soulevez le support de montage VESA de la base du panneau d'écran.



- 1 Support de montage VESA 2 vis (5)

Remise en place du support de montage VESA



AVERTISSEMENT : Avant d'intervenir à l'intérieur de votre ordinateur, lisez les consignes de sécurité fournies avec l'ordinateur et suivez les étapes de la section [Avant d'intervenir à l'intérieur de votre ordinateur](#). Après une intervention à l'intérieur de votre ordinateur, suivez les instructions de la section [Après intervention à l'intérieur de l'ordinateur](#). Pour plus de pratiques d'excellence en matière de sécurité, voir la page d'accueil de conformité à la réglementation en vigueur à l'adresse suivante : dell.com/regulatory_compliance.


Procédure

- 1 Alignez les trous de fixation des vis du support de montage VESA sur ceux de la base du panneau d'écran.
- 2 Remettez en place les vis qui fixent le support de montage VESA à la base du panneau d'écran.

Étapes finales

- 1 Remettez en place la [protection de la carte système](#).
- 2 Remettez en place le [capot arrière](#).
- 3 Remettez en place l'[ensemble du socle](#).

Retrait de la carte des boutons de commande

 **AVERTISSEMENT** : Avant d'intervenir à l'intérieur de votre ordinateur, lisez les consignes de sécurité fournies avec l'ordinateur et suivez les étapes de la section [Avant d'intervenir à l'intérieur de votre ordinateur](#). Après une intervention à l'intérieur de votre ordinateur, suivez les instructions de la section [Après intervention à l'intérieur de l'ordinateur](#). Pour plus de pratiques d'excellence en matière de sécurité, voir la page d'accueil de conformité à la réglementation en vigueur à l'adresse suivante : dell.com/regulatory_compliance.

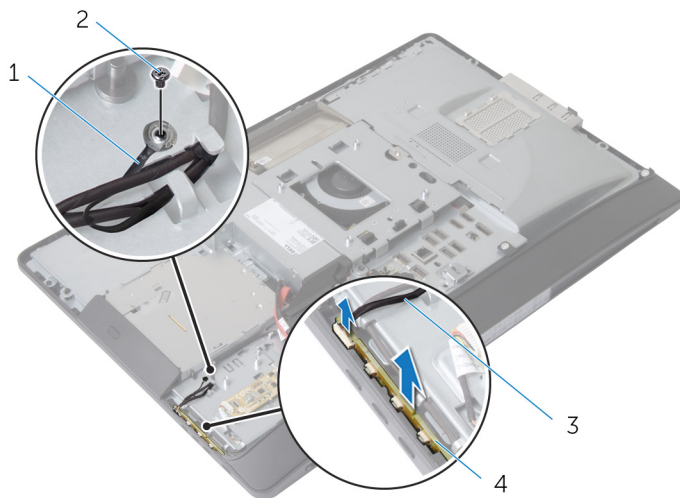
Prérequis

- 1 Retirez l'[ensemble du socle](#).
- 2 Retirez le [capot arrière](#).

Procédure

- 1 Retirez la vis qui connecte le câble de mise à la terre à la base du panneau d'écran.
- 2 Faites délicatement levier sur la carte des boutons de commande, puis soulevez-la pour la retirer du cadre d'écran.

3 Déconnectez le câble de la carte des boutons de commande de sa carte.



1 câble de mise à la terre

2 vis

3 câble de la carte des
boutons de commande

4 carte des boutons de
commande

Remise en place de la carte des boutons de commande



AVERTISSEMENT : Avant d'intervenir à l'intérieur de votre ordinateur, lisez les consignes de sécurité fournies avec l'ordinateur et suivez les étapes de la section [Avant d'intervenir à l'intérieur de votre ordinateur](#). Après une intervention à l'intérieur de votre ordinateur, suivez les instructions de la section [Après intervention à l'intérieur de l'ordinateur](#). Pour plus de pratiques d'excellence en matière de sécurité, voir la page d'accueil de conformité à la réglementation en vigueur à l'adresse suivante : dell.com/regulatory_compliance.


Procédure

- 1 Connectez le câble de la carte des boutons de commande à sa carte.
- 2 Remettez en place la carte des boutons de commande dans le logement situé sur le cadre d'écran.
- 3 Alignez le trou de vis du câble de mise à la terre avec celui sur la base du panneau d'écran.
- 4 Vissez la vis qui fixe le câble de mise à la terre à la base du panneau d'écran.

Étapes finales

- 1 Remettez en place le [capot arrière](#).
- 2 Remettez en place l'[ensemble du socle](#).

Retrait de la carte convertisseur

 **AVERTISSEMENT** : Avant d'intervenir à l'intérieur de votre ordinateur, lisez les consignes de sécurité fournies avec l'ordinateur et suivez les étapes de la section [Avant d'intervenir à l'intérieur de votre ordinateur](#). Après une intervention à l'intérieur de votre ordinateur, suivez les instructions de la section [Après intervention à l'intérieur de l'ordinateur](#). Pour plus de pratiques d'excellence en matière de sécurité, voir la page d'accueil de conformité à la réglementation en vigueur à l'adresse suivante : dell.com/regulatory_compliance.

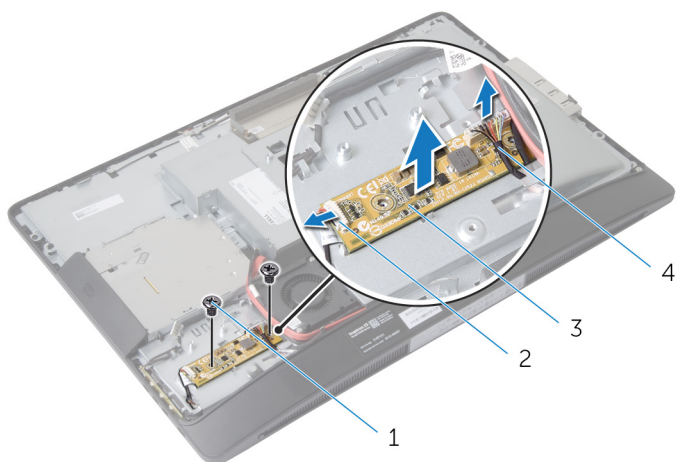
Prérequis

- 1 Retirez l'[ensemble du socle](#).
- 2 Retirez le [capot arrière](#).

Procédure

- 1 Déconnectez le câble de la carte convertisseur et le câble de rétroéclairage de l'écran des connecteurs situés sur la carte convertisseur.
- 2 Retirez les vis qui fixent la carte convertisseur à la base du panneau d'écran.

3 Soulevez la carte convertisseur hors de la base du panneau d'écran.



1 vis (2)

2 câble de rétroéclairage de l'écran

3 la carte convertisseur

4 câble de la carte convertisseur

Remise en place de la carte convertisseur



AVERTISSEMENT : Avant d'intervenir à l'intérieur de votre ordinateur, lisez les consignes de sécurité fournies avec l'ordinateur et suivez les étapes de la section [Avant d'intervenir à l'intérieur de votre ordinateur](#). Après une intervention à l'intérieur de votre ordinateur, suivez les instructions de la section [Après intervention à l'intérieur de l'ordinateur](#). Pour plus de pratiques d'excellence en matière de sécurité, voir la page d'accueil de conformité à la réglementation en vigueur à l'adresse suivante : dell.com/regulatory_compliance.

Procédure

- 1 Alignez les trous de vis de la carte convertisseur sur ceux de la base du panneau d'écran.
- 2 Remettez en place les vis qui fixent la carte convertisseur à la base du panneau d'écran.
- 3 Connectez le câble de la carte convertisseur et le câble de rétroéclairage aux connecteurs situés sur la carte convertisseur.

Étapes finales

- 1 Remettez en place le [capot arrière](#).
- 2 Remettez en place l'[ensemble du socle](#).

Retrait de la carte de diagnostic d'alimentation



AVERTISSEMENT : Avant d'intervenir à l'intérieur de votre ordinateur, lisez les consignes de sécurité fournies avec l'ordinateur et suivez les étapes de la section [Avant d'intervenir à l'intérieur de votre ordinateur](#). Après une intervention à l'intérieur de votre ordinateur, suivez les instructions de la section [Après intervention à l'intérieur de l'ordinateur](#). Pour plus de pratiques d'excellence en matière de sécurité, voir la page d'accueil de conformité à la réglementation en vigueur à l'adresse suivante : dell.com/regulatory_compliance.

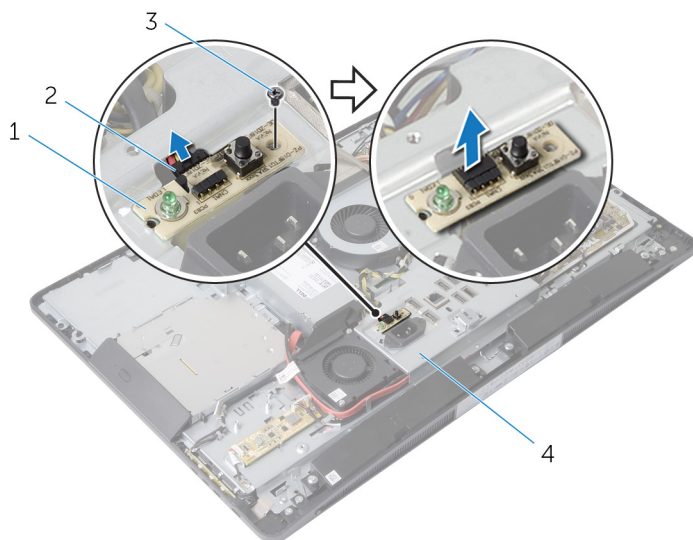
Prérequis

- 1 Retirez l'[ensemble du socle](#).
- 2 Retirez le [capot arrière](#).
- 3 Retirez la [protection de la carte système](#).
- 4 Retirez le [support de montage VESA](#).

Procédure

- 1 Déconnectez le câble de la carte de diagnostic d'alimentation de la carte de diagnostic d'alimentation.
- 2 Retirez la vis qui fixe la carte de diagnostic d'alimentation au support d'E/S.

- 3** Soulevez la carte de diagnostics d'alimentation pour la retirer du support d'E/S.



1 carte de diagnostic d'alimentation

2 câble de la carte de diagnostic d'alimentation

3 vis

4 panneau d'E/S

Remise en place de la carte de diagnostic d'alimentation



AVERTISSEMENT : Avant d'intervenir à l'intérieur de votre ordinateur, lisez les consignes de sécurité fournies avec l'ordinateur et suivez les étapes de la section [Avant d'intervenir à l'intérieur de votre ordinateur](#). Après une intervention à l'intérieur de votre ordinateur, suivez les instructions de la section [Après intervention à l'intérieur de l'ordinateur](#). Pour plus de pratiques d'excellence en matière de sécurité, voir la page d'accueil de conformité à la réglementation en vigueur à l'adresse suivante : dell.com/regulatory_compliance.

Procédure

- 1 Connectez le câble de la carte de diagnostic d'alimentation au connecteur situé sur la carte de diagnostic d'alimentation.
- 2 Alignez le trou de vis situé sur la carte de diagnostic d'alimentation avec celui du support d'E/S.
- 3 Vissez la vis qui fixe la carte de diagnostic d'alimentation au support d'E/S.

Étapes finales

- 1 Remettez en place le [support de montage VESA](#).
- 2 Remettez en place la [protection de la carte système](#).
- 3 Remettez en place le [capot arrière](#).
- 4 Remettez en place l'[ensemble du socle](#).

Retrait du microphone



AVERTISSEMENT : Avant d'intervenir à l'intérieur de votre ordinateur, lisez les consignes de sécurité fournies avec l'ordinateur et suivez les étapes de la section [Avant d'intervenir à l'intérieur de votre ordinateur](#). Après une intervention à l'intérieur de votre ordinateur, suivez les instructions de la section [Après intervention à l'intérieur de l'ordinateur](#). Pour plus de pratiques d'excellence en matière de sécurité, voir la page d'accueil de conformité à la réglementation en vigueur à l'adresse suivante : dell.com/regulatory_compliance.

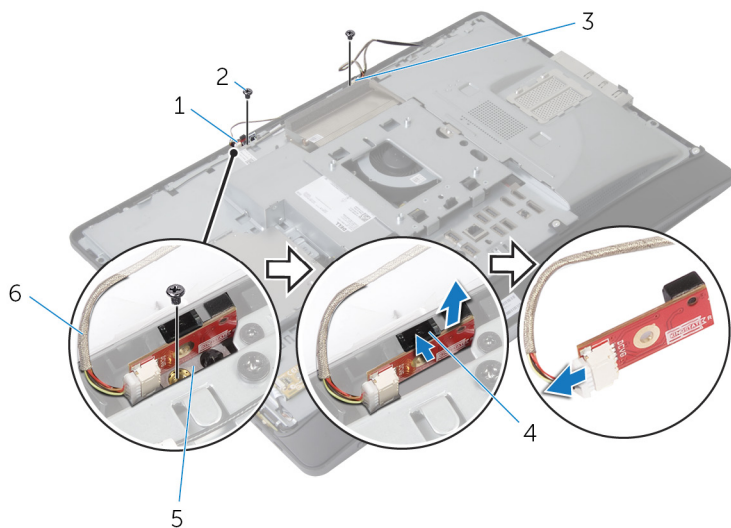
Prérequis

- 1 Retirez l'[ensemble du socle](#).
- 2 Retirez le [capot arrière](#).

Procédure

- 1 Retirez les vis qui fixent les supports de microphone aux microphones.
- 2 Soulevez les supports de microphone pour les retirer du cadre d'écran.
- 3 Appuyez sur les languettes de fixation pour libérer les microphones, puis soulevez les microphones pour les retirer de leurs logements sur le cadre d'écran.

4 Déconnectez les câbles de microphone des microphones.



1 microphone droit

2 vis (2)

3 microphone gauche

4 Languettes de fixation (2)

5 supports de microphone (2)

6 câbles de microphone (2)

Remise en place du microphone



AVERTISSEMENT : Avant d'intervenir à l'intérieur de votre ordinateur, lisez les consignes de sécurité fournies avec l'ordinateur et suivez les étapes de la section [Avant d'intervenir à l'intérieur de votre ordinateur](#). Après une intervention à l'intérieur de votre ordinateur, suivez les instructions de la section [Après intervention à l'intérieur de l'ordinateur](#). Pour plus de pratiques d'excellence en matière de sécurité, voir la page d'accueil de conformité à la réglementation en vigueur à l'adresse suivante : dell.com/regulatory_compliance.

Procédure

- 1 Connectez les câbles du microphone aux microphones.
- 2 Insérez le microphone dans les fentes du cadre d'écran et assurez-vous que les languettes de fixation sont en place.
- 3 Alignez les trous de vis du support de microphone avec ceux du cadre d'écran.
- 4 Vissez les vis qui fixent les supports de microphone aux microphones.

Étapes finales

- 1 Remettez en place le [capot arrière](#).
- 2 Remettez en place l'[ensemble du socle](#).

Retrait de la carte sans fil



AVERTISSEMENT : Avant d'intervenir à l'intérieur de votre ordinateur, lisez les consignes de sécurité fournies avec l'ordinateur et suivez les étapes de la section [Avant d'intervenir à l'intérieur de votre ordinateur](#). Après une intervention à l'intérieur de votre ordinateur, suivez les instructions de la section [Après intervention à l'intérieur de l'ordinateur](#). Pour plus de pratiques d'excellence en matière de sécurité, voir la page d'accueil de conformité à la réglementation en vigueur à l'adresse suivante : dell.com/regulatory_compliance.

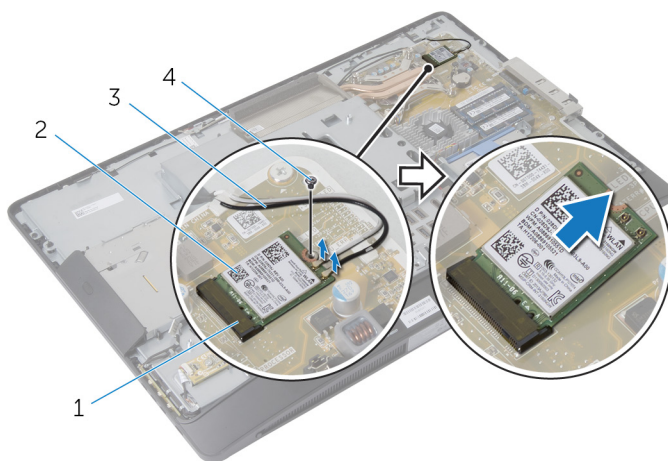
Prérequis

- 1 Retirez l'[ensemble du socle](#).
- 2 Retirez le [capot arrière](#).
- 3 Retirez la [protection de la carte système](#).

Procédure

- 1 Déconnectez les câbles d'antenne de leurs connecteurs sur la carte sans fil.
- 2 Retirez la vis qui fixe la carte sans fil à la carte système.

- 3** Faites glisser et retirez la carte sans fil de son logement sur la carte système.



- | | | | |
|---|------------------------|---|----------------|
| 1 | logement de mini-carte | 2 | carte sans fil |
| 3 | câbles d'antenne | 4 | vis |

Remise en place de la carte sans fil



AVERTISSEMENT : Avant d'intervenir à l'intérieur de votre ordinateur, lisez les consignes de sécurité fournies avec l'ordinateur et suivez les étapes de la section [Avant d'intervenir à l'intérieur de votre ordinateur](#). Après une intervention à l'intérieur de votre ordinateur, suivez les instructions de la section [Après intervention à l'intérieur de l'ordinateur](#). Pour plus de pratiques d'excellence en matière de sécurité, voir la page d'accueil de conformité à la réglementation en vigueur à l'adresse suivante : dell.com/regulatory_compliance.

Procédure



- 1 Alignez l'encoche de la carte sans fil avec la languette du logement de mini-carte.
- 2 Insérez la carte sans fil en l'inclinant dans le logement de mini-carte.
- 3 Appuyez sur l'autre extrémité de la carte sans fil et remettez en place la vis qui la fixe à la carte système.
- 4 Connectez les câbles d'antenne à la carte sans fil.
Le tableau suivant indique les couleurs du câble d'antenne correspondant à la carte sans fil prise en charge par votre ordinateur.

Connecteurs sur la carte sans fil	Couleur des câbles d'antenne
Principal (triangle blanc)	Blanc
Auxiliaire (triangle noir)	Noir

Étapes finales

- 1 Remettez en place la [protection de la carte système](#).
- 2 Remettez en place le [capot arrière](#).
- 3 Remettez en place l'[ensemble du socle](#).

Retrait de la pile bouton

-  **AVERTISSEMENT** : Avant d'intervenir à l'intérieur de votre ordinateur, lisez les consignes de sécurité fournies avec l'ordinateur et suivez les étapes de la section [Avant d'intervenir à l'intérieur de votre ordinateur](#). Après une intervention à l'intérieur de votre ordinateur, suivez les instructions de la section [Après intervention à l'intérieur de l'ordinateur](#). Pour plus de pratiques d'excellence en matière de sécurité, voir la page d'accueil de conformité à la réglementation en vigueur à l'adresse suivante : dell.com/regulatory_compliance.
-  **PRÉCAUTION** : Le retrait de la pile bouton réinitialise les paramètres du système BIOS aux paramètres par défaut. Il est donc recommandé de prendre note de vos paramètres BIOS avant de retirer la pile bouton.

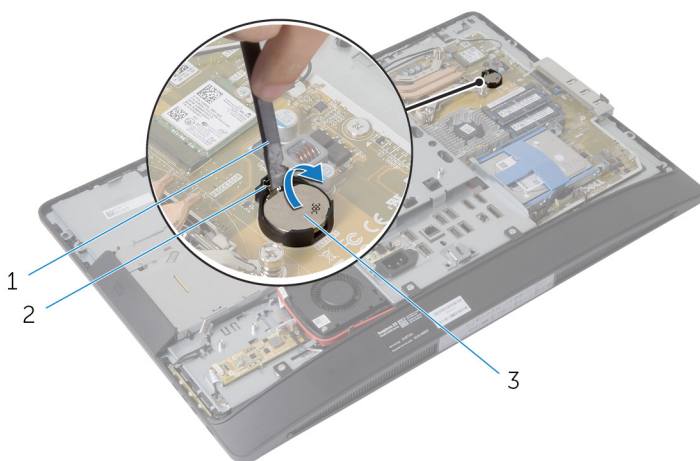
Prérequis

- 1 Remettez en place l'[ensemble du socle](#).
- 2 Remettez en place le [capot arrière](#).
- 3 Remettez en place la [protection de la carte système](#).

Procédure

△ PRÉCAUTION : Le retrait de la pile bouton réinitialise les paramètres du système BIOS aux paramètres par défaut. Il est donc recommandé de prendre note de vos paramètres BIOS avant de retirer la pile bouton.

- 1 Repérez le support de la pile bouton sur la carte système. Pour en savoir plus, reportez-vous à la section [Composants de la carte système](#).
- 2 À l'aide d'une pointe en plastique, écarter le clip de fixation pour le dégager de la pile bouton jusqu'à ce que cette dernière sorte de son logement.



1 pointe en plastique

2 clip de fixation

3 pile bouton

Remise en place de la pile bouton



AVERTISSEMENT : Avant d'intervenir à l'intérieur de votre ordinateur, lisez les consignes de sécurité fournies avec l'ordinateur et suivez les étapes de la section [Avant d'intervenir à l'intérieur de votre ordinateur](#). Après une intervention à l'intérieur de votre ordinateur, suivez les instructions de la section [Après intervention à l'intérieur de l'ordinateur](#). Pour plus de pratiques d'excellence en matière de sécurité, voir la page d'accueil de conformité à la réglementation en vigueur à l'adresse suivante : dell.com/regulatory_compliance.

Procédure

En gardant le côté positif tourné vers le haut, insérez la pile bouton dans son support, puis appuyez dessus pour la fixer.

Étapes finales

- 1 Remettez en place la [protection de la carte système](#).
- 2 Remettez en place le [capot arrière](#).
- 3 Remettez en place l'[ensemble du socle](#).

Retrait du support d'E/S



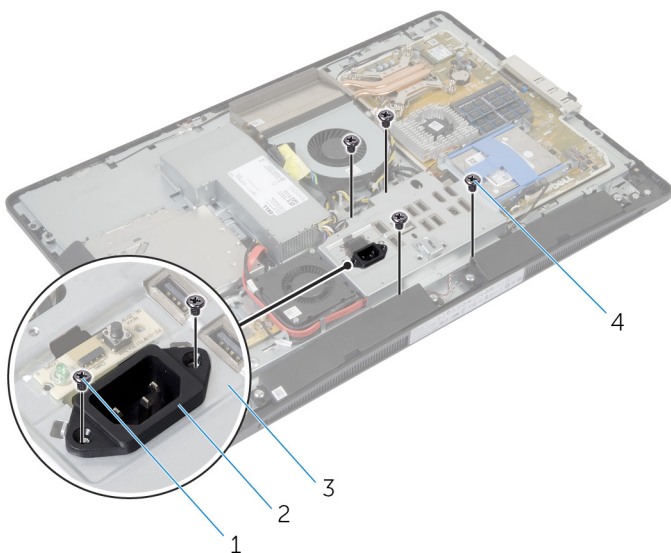
AVERTISSEMENT : Avant d'intervenir à l'intérieur de votre ordinateur, lisez les consignes de sécurité fournies avec l'ordinateur et suivez les étapes de la section [Avant d'intervenir à l'intérieur de votre ordinateur](#). Après une intervention à l'intérieur de votre ordinateur, suivez les instructions de la section [Après intervention à l'intérieur de l'ordinateur](#). Pour plus de pratiques d'excellence en matière de sécurité, voir la page d'accueil de conformité à la réglementation en vigueur à l'adresse suivante : dell.com/regulatory_compliance.

Prérequis

- 1 Retirez l'[ensemble du socle](#).
- 2 Retirez le [capot arrière](#).
- 3 Retirez la [protection de la carte système](#).
- 4 Retirez le [support de montage VESA](#).
- 5 Retirez la [carte de diagnostic d'alimentation](#).

Procédure

- 1 Retirez les vis qui fixent le port d'alimentation au support d'E/S.
- 2 Retirez les vis qui fixent le support d'E/S à la base du panneau d'écran.



1 vis du port d'alimentation
(2)

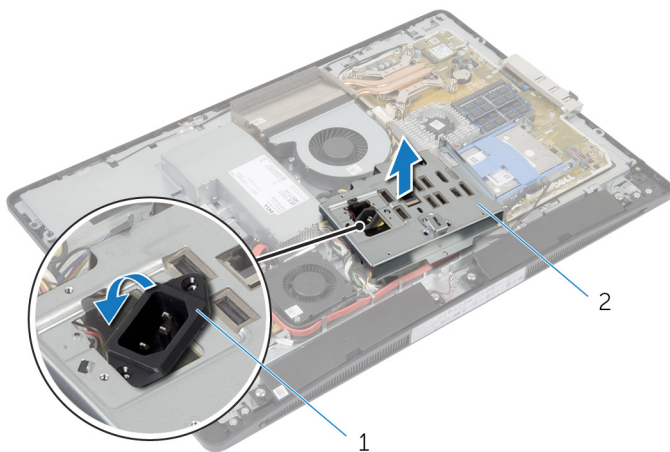
2 port d'alimentation

3 panneau d'E/S

4 vis du support d'E/S (4)

- 3 Soulevez délicatement le support d'E/S et insérez le port d'alimentation dans le support d'E/S.


- 4 Soulevez le support d'E/S pour le retirer de la base du panneau d'écran.



1 port d'alimentation

2 panneau d'E/S

Remise en place du support d'E/S

 **AVERTISSEMENT** : Avant d'intervenir à l'intérieur de votre ordinateur, lisez les consignes de sécurité fournies avec l'ordinateur et suivez les étapes de la section [Avant d'intervenir à l'intérieur de votre ordinateur](#). Après une intervention à l'intérieur de votre ordinateur, suivez les instructions de la section [Après intervention à l'intérieur de l'ordinateur](#). Pour plus de pratiques d'excellence en matière de sécurité, voir la page d'accueil de conformité à la réglementation en vigueur à l'adresse suivante : dell.com/regulatory_compliance.

Procédure

- 1 Insérez le port d'alimentation dans le support d'E/S.
- 2 Alignez les trous de vis du support d'E/S avec ceux de la base du panneau d'écran.
- 3 Vissez les vis qui fixent le support d'E/S à la base du panneau d'écran.
- 4 Alignez les trous de vis du port d'alimentation avec ceux du support d'E/S.
- 5 Vissez les vis qui fixent le port d'alimentation au support d'E/S.

Étapes finales

- 1 Remettez en place la [carte de diagnostic d'alimentation](#).
- 2 Remettez en place le [support de montage VESA](#).
- 3 Remettez en place la [protection de la carte système](#).
- 4 Remettez en place le [capot arrière](#).
- 5 Remettez en place l'[ensemble du socle](#).

Retrait du lecteur optique



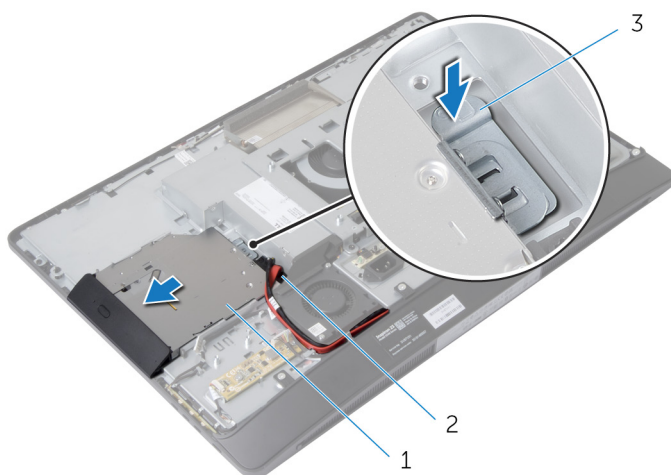
AVERTISSEMENT : Avant d'intervenir à l'intérieur de votre ordinateur, lisez les consignes de sécurité fournies avec l'ordinateur et suivez les étapes de la section [Avant d'intervenir à l'intérieur de votre ordinateur](#). Après une intervention à l'intérieur de votre ordinateur, suivez les instructions de la section [Après intervention à l'intérieur de l'ordinateur](#). Pour plus de pratiques d'excellence en matière de sécurité, voir la page d'accueil de conformité à la réglementation en vigueur à l'adresse suivante : dell.com/regulatory_compliance.

Prérequis

- 1 Retirez l'[ensemble du socle](#).
- 2 Retirez le [capot arrière](#).
- 3 Retirez la [protection de la carte système](#).
- 4 Retirez le [support de montage VESA](#).
- 5 Retirez la [carte de diagnostic d'alimentation](#).
- 6 Retirez le [support d'E/S](#).

Procédure

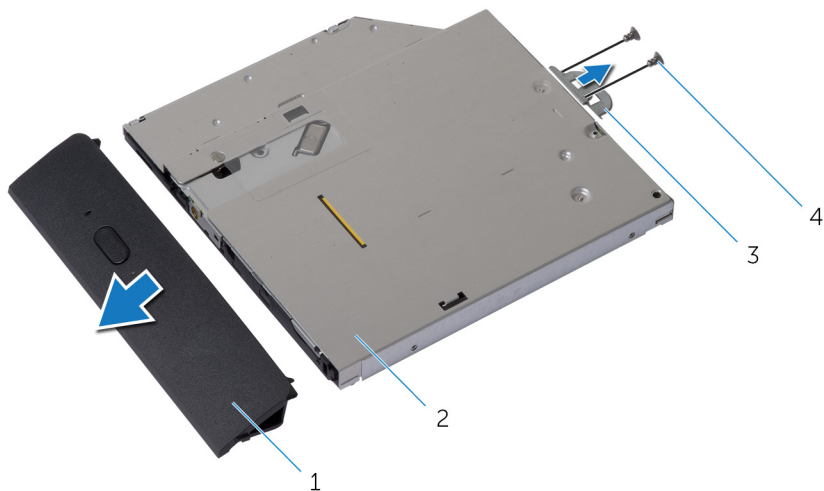
- 1 Appuyez sur la languette de fixation et faites glisser l'assemblage de lecteur optique pour le retirer de l'interposeur.



- | | | | |
|---|--------------------------|---|-------------|
| 1 | ensemble lecteur optique | 2 | interposeur |
| 3 | Patte de fixation | | |

- 2 Faites pivoter le cadre de lecteur optique vers le haut pour le retirer de l'assemblage de lecteur optique.
- 3 Retirez les vis qui fixent le support de lecteur optique à celui-ci.

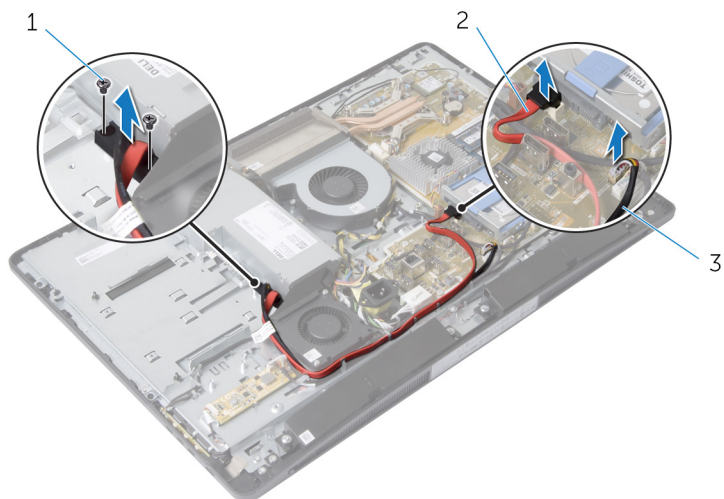
- 4** Retirez le support de lecteur optique.



- | | | | |
|---|----------------------------|---|-----------------|
| 1 | cadre du lecteur optique | 2 | lecteur optique |
| 3 | support du lecteur optique | 4 | vis (2) |

- 5** Déconnectez le câble de données et d'alimentation de la carte système.
6 Retirez les vis qui fixent l'interposeur à la base du panneau d'écran.
7 Retirez le câble de données et d'alimentation de ses guides d'acheminement situés sur la base du panneau d'écran.

8 Soulevez l'interposeur pour le retirer de la base du panneau d'écran.




1 vis (2)

2 Câble de données

3 Câble d'alimentation

Remise en place du lecteur optique

 **AVERTISSEMENT** : Avant d'intervenir à l'intérieur de votre ordinateur, lisez les consignes de sécurité fournies avec l'ordinateur et suivez les étapes de la section [Avant d'intervenir à l'intérieur de votre ordinateur](#). Après une intervention à l'intérieur de votre ordinateur, suivez les instructions de la section [Après intervention à l'intérieur de l'ordinateur](#). Pour plus de pratiques d'excellence en matière de sécurité, voir la page d'accueil de conformité à la réglementation en vigueur à l'adresse suivante : dell.com/regulatory_compliance.

Procédure

- 1 Acheminez le câble de données et d'alimentation dans les guides d'acheminement situés sur la base du panneau d'écran.
- 2 Alignez les trous de vis de l'interposeur avec ceux de la base du panneau d'écran.
- 3 Vissez les vis qui fixent l'interposeur à la base du panneau d'écran.
- 4 Connectez le câble d'alimentation et de données à la carte système.
- 5 Alignez les trous de vis du support de lecteur optique avec ceux du du lecteur optique.
- 6 Remettez en place les vis qui fixent le support du lecteur optique à celui-ci.
- 7 Alignez puis insérez les languettes du cadre de lecteur optique avec les fentes correspondantes sur l'assemblage de lecteur optique.
- 8 Insérez l'assemblage de lecteur optique dans le bâti de lecteur optique jusqu'à ce qu'il s'enclenche.

Étapes finales

- 1 Remettez en place le [support d'E/S](#).
- 2 Remettez en place la [carte de diagnostic d'alimentation](#).
- 3 Remettez en place le [support de montage VESA](#).
- 4 Remettez en place la [protection de la carte système](#).
- 5 Remettez en place le [capot arrière](#).
- 6 Remettez en place l'[ensemble du socle](#).

Dépose du ventilateur de l'alimentation



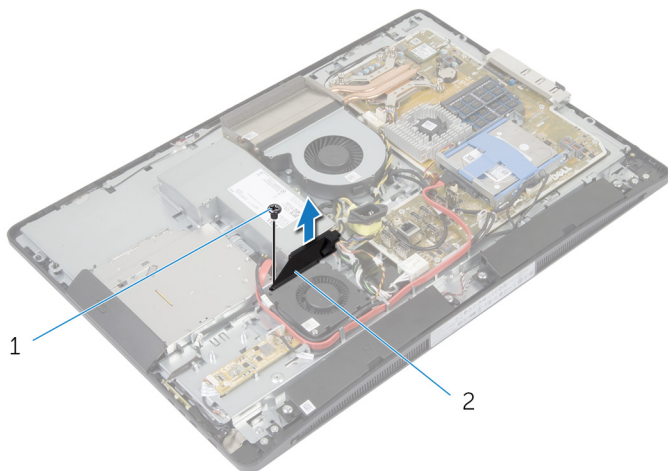
AVERTISSEMENT : Avant d'intervenir à l'intérieur de votre ordinateur, lisez les consignes de sécurité fournies avec l'ordinateur et suivez les étapes de la section [Avant d'intervenir à l'intérieur de votre ordinateur](#). Après une intervention à l'intérieur de votre ordinateur, suivez les instructions de la section [Après intervention à l'intérieur de l'ordinateur](#). Pour plus de pratiques d'excellence en matière de sécurité, voir la page d'accueil de conformité à la réglementation en vigueur à l'adresse suivante : dell.com/regulatory_compliance.

Prérequis

- 1 Retirez l'[ensemble du socle](#).
- 2 Retirez le [capot arrière](#).
- 3 Retirez la [protection de la carte système](#).
- 4 Retirez le [support de montage VESA](#).
- 5 Retirez la [carte de diagnostic d'alimentation](#).
- 6 Retirez le [support d'E/S](#).

Procédure

- 1 Retirez la vis qui fixe le support du ventilateur du bloc d'alimentation à la base du panneau d'écran.
- 2 Soulevez le support du ventilateur du bloc d'alimentation pour le retirer de la base du panneau d'écran.

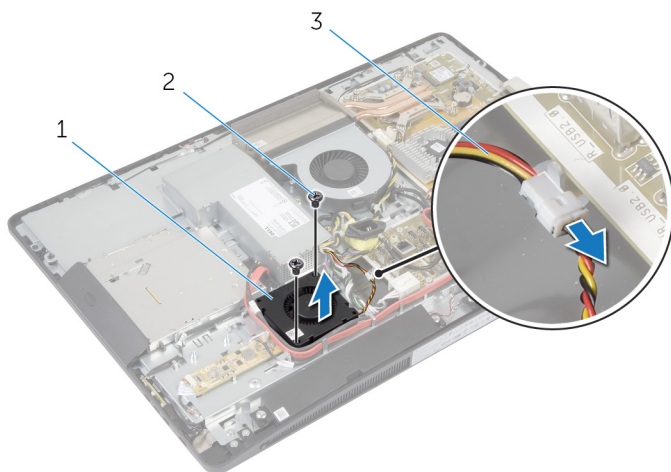


1 vis

2 support du ventilateur de l'alimentation

- 3 Déconnectez le câble du ventilateur du bloc d'alimentation du bloc d'alimentation.

- 4 Retirez les vis qui fixent le ventilateur du bloc d'alimentation à la base du panneau d'écran.



1 le ventilateur de l'alimentation

2 vis (2)

3 câble du ventilateur du bloc d'alimentation

Remise en place du ventilateur- du bloc d'alimentation



AVERTISSEMENT : Avant d'intervenir à l'intérieur de votre ordinateur, lisez les consignes de sécurité fournies avec l'ordinateur et suivez les étapes de la section [Avant d'intervenir à l'intérieur de votre ordinateur](#). Après une intervention à l'intérieur de votre ordinateur, suivez les instructions de la section [Après intervention à l'intérieur de l'ordinateur](#). Pour plus de pratiques d'excellence en matière de sécurité, voir la page d'accueil de conformité à la réglementation en vigueur à l'adresse suivante : dell.com/regulatory_compliance.


Procédure

- 1 Connectez le câble du ventilateur du bloc d'alimentation au bloc d'alimentation.
- 2 Aligned les trous de vis du ventilateur du bloc d'alimentation avec ceux de la base du panneau d'écran.
- 3 Vissez les vis qui fixent le ventilateur du bloc d'alimentation à la base du panneau d'écran.
- 4 Aligned les trous de vis du support du ventilateur du bloc d'alimentation avec ceux de la base du panneau d'écran.
- 5 Vissez la vis qui fixe le support du ventilateur du bloc d'alimentation à la base du panneau d'écran.

Étapes finales

- 1 Remettez en place le [support d'E/S](#).
- 2 Remettez en place la [carte de diagnostic d'alimentation](#).
- 3 Remettez en place le [support de montage VESA](#).
- 4 Remettez en place la [protection de la carte système](#).
- 5 Remettez en place le [capot arrière](#).
- 6 Remettez en place l'[ensemble du socle](#).

Retrait du bloc d'alimentation

 **AVERTISSEMENT** : Avant d'intervenir à l'intérieur de votre ordinateur, lisez les consignes de sécurité fournies avec l'ordinateur et suivez les étapes de la section [Avant d'intervenir à l'intérieur de votre ordinateur](#). Après une intervention à l'intérieur de votre ordinateur, suivez les instructions de la section [Après intervention à l'intérieur de l'ordinateur](#). Pour plus de pratiques d'excellence en matière de sécurité, voir la page d'accueil de conformité à la réglementation en vigueur à l'adresse suivante : dell.com/regulatory_compliance.

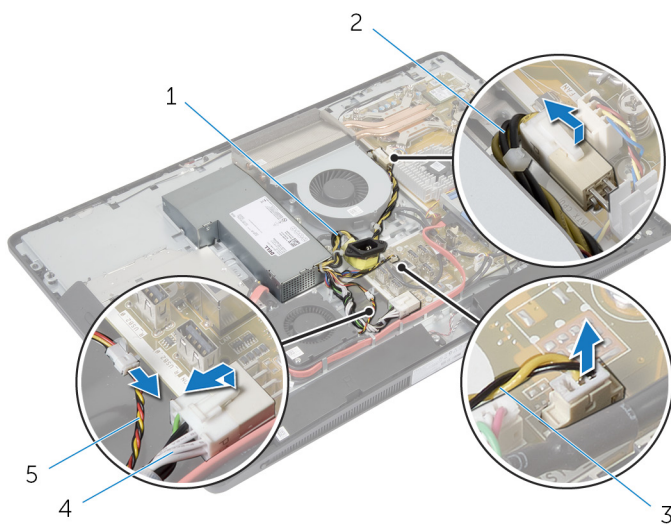
Prérequis

- 1 Retirez l'[ensemble du socle](#).
- 2 Retirez le [capot arrière](#).
- 3 Retirez la [protection de la carte système](#).
- 4 Retirez le [support de montage VESA](#).
- 5 Retirez la [carte de diagnostic d'alimentation](#).
- 6 Retirez le [support d'E/S](#).

Procédure

- 1 Déconnectez le câble d'alimentation principale, le câble d'alimentation du processeur et le câble du ventilateur du bloc d'alimentation de la carte système.
- 2 Retirez le câble d'alimentation principale, le câble d'alimentation du processeur et le câble du ventilateur du bloc d'alimentation des guides d'acheminement sur la base du panneau d'écran.
- 3 Retirez le câble du port d'alimentation des guides d'acheminement situés sur la base du panneau d'écran.

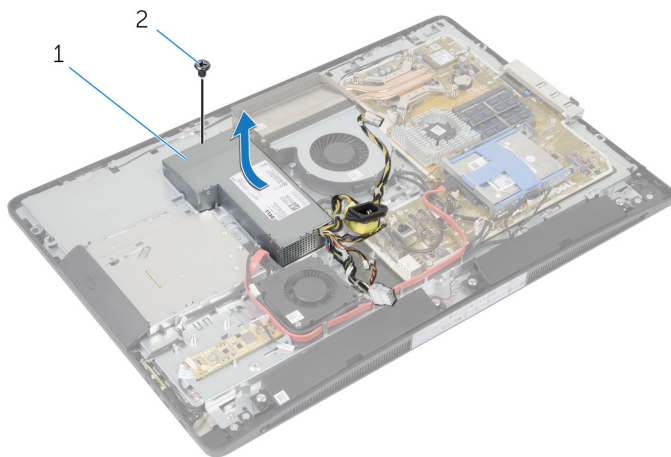
- 4** Déconnectez le câble du ventilateur du bloc d'alimentation du bloc d'alimentation.



- | | | | |
|---|---|---|------------------------------------|
| 1 | câble du port d'alimentation | 2 | câble d'alimentation du processeur |
| 3 | câble du ventilateur du bloc d'alimentation | 4 | câble d'alimentation principale |
| 5 | câble du ventilateur du bloc d'alimentation | | |

- 5** Retirez la vis qui fixe le bloc d'alimentation à la base du panneau d'écran.


- 6 Faites glisser et soulevez le bloc d'alimentation pour le dégager de la base du panneau d'écran.



1 bloc d'alimentation

2 vis

Remise en place du bloc d'alimentation

 **AVERTISSEMENT** : Avant d'intervenir à l'intérieur de votre ordinateur, lisez les consignes de sécurité fournies avec l'ordinateur et suivez les étapes de la section [Avant d'intervenir à l'intérieur de votre ordinateur](#). Après une intervention à l'intérieur de votre ordinateur, suivez les instructions de la section [Après intervention à l'intérieur de l'ordinateur](#). Pour plus de pratiques d'excellence en matière de sécurité, voir la page d'accueil de conformité à la réglementation en vigueur à l'adresse suivante : dell.com/regulatory_compliance.


Procédure

- 1 Placez le bloc d'alimentation sur la base du panneau d'écran et enclenchez-le pour le fixer.
- 2 Alignez le trou de vis et les languettes du bloc d'alimentation avec ceux situés sur la base du panneau d'écran.
- 3 Vissez la vis qui fixe le bloc d'alimentation à la base du panneau d'écran.
- 4 Connectez le câble du ventilateur du bloc d'alimentation au bloc d'alimentation.
- 5 Acheminez le câble du port d'alimentation dans les guides d'acheminement situés sur la base du panneau d'écran.
- 6 Acheminez le câble d'alimentation principale, le câble d'alimentation du processeur et le câble du ventilateur du bloc d'alimentation dans les guides d'acheminement situés sur la base du panneau d'écran.
- 7 Connectez le câble d'alimentation principale, le câble d'alimentation du processeur et le câble du ventilateur du bloc d'alimentation à la carte système.

Étapes finales

- 1 Remettez en place le [support d'E/S](#).
- 2 Remettez en place la [carte de diagnostic d'alimentation](#).
- 3 Remettez en place le [support de montage VESA](#).
- 4 Remettez en place la [protection de la carte système](#).
- 5 Remettez en place le [capot arrière](#).
- 6 Remettez en place l'[ensemble du socle](#).

Retrait du dissipateur de chaleur du processeur

 **AVERTISSEMENT** : Avant d'intervenir à l'intérieur de votre ordinateur, lisez les consignes de sécurité fournies avec l'ordinateur et suivez les étapes de la section [Avant d'intervenir à l'intérieur de votre ordinateur](#). Après une intervention à l'intérieur de votre ordinateur, suivez les instructions de la section [Après intervention à l'intérieur de l'ordinateur](#). Pour plus de pratiques d'excellence en matière de sécurité, voir la page d'accueil de conformité à la réglementation en vigueur à l'adresse suivante : dell.com/regulatory_compliance.

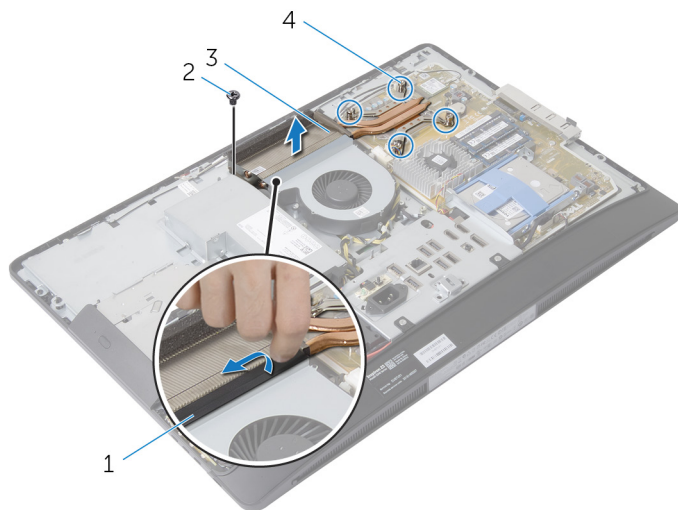
Prérequis

- 1 Retirez l'[ensemble du socle](#).
- 2 Retirez le [capot arrière](#).
- 3 Retirez la [protection de la carte système](#).
- 4 Retirez le [support de montage VESA](#).

Procédure

- 1 Desserrez les vis imperdables qui fixent le dissipateur de chaleur du processeur à la carte système.
- 2 Retirez la vis qui fixe le dissipateur de chaleur du processeur à la base du panneau d'écran.
- 3 Décollez le Mylar du dissipateur de chaleur du processeur et du ventilateur.

- 4 Soulevez le dissipateur de chaleur du processeur pour le retirer de la carte système.




1 Mylar

2 vis


3 dissipateur de chaleur du processeur

4 Vis imperdables (4)

Remise en place du dissipateur de chaleur du processeur

 **AVERTISSEMENT** : Avant d'intervenir à l'intérieur de votre ordinateur, lisez les consignes de sécurité fournies avec l'ordinateur et suivez les étapes de la section [Avant d'intervenir à l'intérieur de votre ordinateur](#). Après une intervention à l'intérieur de votre ordinateur, suivez les instructions de la section [Après intervention à l'intérieur de l'ordinateur](#). Pour plus de pratiques d'excellence en matière de sécurité, voir la page d'accueil de conformité à la réglementation en vigueur à l'adresse suivante : dell.com/regulatory_compliance.

Procédure

 **REMARQUE** : Il est possible de réutiliser la graisse thermique d'origine si la carte système et le ventilateur d'origine sont réinstallés ensemble. Si la carte système ou le ventilateur est remis en place utilisez le patin de refroidissement fourni dans le kit afin de vous assurer de la conductivité thermique.

- 1 Alignez les vis imperdables du dissipateur de chaleur sur les trous situés sur la carte système.
- 2 Serrez les vis imperdables qui fixent le dissipateur de chaleur du processeur à la carte système.
- 3 Collez le Mylar au ventilateur et au dissipateur de chaleur du processeur.
- 4 Vissez la vis qui fixe le dissipateur de chaleur du processeur à la base du panneau d'écran.

Étapes finales

- 1 Remettez en place le [support de montage VESA](#).
- 2 Remettez en place la [protection de la carte système](#).
- 3 Remettez en place le [capot arrière](#).
- 4 Remettez en place l'[ensemble du socle](#).

Retrait du ventilateur du processeur



AVERTISSEMENT : Avant d'intervenir à l'intérieur de votre ordinateur, lisez les consignes de sécurité fournies avec l'ordinateur et suivez les étapes de la section [Avant d'intervenir à l'intérieur de votre ordinateur](#). Après une intervention à l'intérieur de votre ordinateur, suivez les instructions de la section [Après intervention à l'intérieur de l'ordinateur](#). Pour plus de pratiques d'excellence en matière de sécurité, voir la page d'accueil de conformité à la réglementation en vigueur à l'adresse suivante : dell.com/regulatory_compliance.

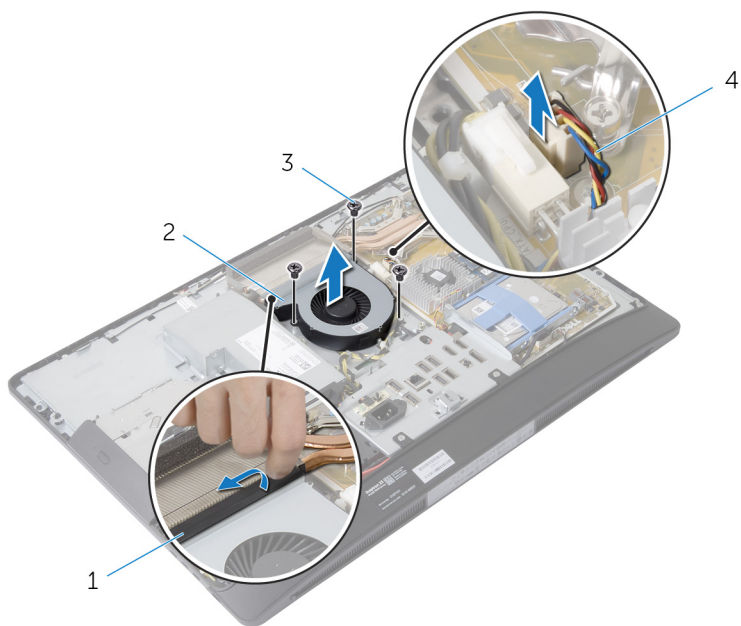
Prérequis

- 1 Retirez l'[ensemble du socle](#).
- 2 Retirez le [capot arrière](#).
- 3 Retirez la [protection de la carte système](#).
- 4 Retirez le [support de montage VESA](#).

Procédure

- 1 Déconnectez le câble du ventilateur du processeur de la carte système.
- 2 Retirez les vis qui fixent le ventilateur du processeur à la base du panneau d'écran.
- 3 Décollez le Mylar du dissipateur de chaleur du processeur et du ventilateur.

- 4 Soulevez le ventilateur du processeur pour le retirer de la base du panneau d'écran.




1 Mylar

2 le ventilateur du processeur

3 Vis (3)

4 câble du ventilateur du processeur

Remise en place du ventilateur du processeur

 **AVERTISSEMENT** : Avant d'intervenir à l'intérieur de votre ordinateur, lisez les consignes de sécurité fournies avec l'ordinateur et suivez les étapes de la section [Avant d'intervenir à l'intérieur de votre ordinateur](#). Après une intervention à l'intérieur de votre ordinateur, suivez les instructions de la section [Après intervention à l'intérieur de l'ordinateur](#). Pour plus de pratiques d'excellence en matière de sécurité, voir la page d'accueil de conformité à la réglementation en vigueur à l'adresse suivante : dell.com/regulatory_compliance.


Procédure

- 1 Alignez les trous de vis du ventilateur du processeur avec ceux de la base du panneau d'écran.
- 2 Collez le Mylar sur le ventilateur du processeur et le dissipateur de chaleur du processeur.
- 3 Vissez les vis qui fixent le ventilateur du processeur à la base du panneau d'écran.
- 4 Connectez le câble du ventilateur du processeur à la carte système.

Étapes finales

- 1 Remettez en place le [support de montage VESA](#).
- 2 Remettez en place la [protection de la carte système](#).
- 3 Remettez en place le [capot arrière](#).
- 4 Remettez en place l'[ensemble du socle](#).

Retrait du processeur

 **AVERTISSEMENT** : Avant d'intervenir à l'intérieur de votre ordinateur, lisez les consignes de sécurité fournies avec l'ordinateur et suivez les étapes de la section [Avant d'intervenir à l'intérieur de votre ordinateur](#). Après une intervention à l'intérieur de votre ordinateur, suivez les instructions de la section [Après intervention à l'intérieur de l'ordinateur](#). Pour plus de pratiques d'excellence en matière de sécurité, voir la page d'accueil de conformité à la réglementation en vigueur à l'adresse suivante : dell.com/regulatory_compliance.

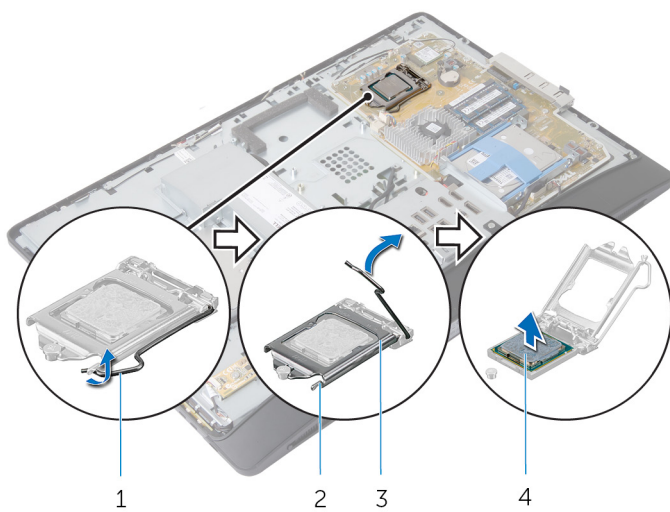
Prérequis

- 1 Retirez l'[ensemble du socle](#).
- 2 Retirez le [capot arrière](#).
- 3 Retirez la [protection de la carte système](#).
- 4 Retirez le [dissipateur de chaleur du processeur](#).
- 5 Retirez le [ventilateur du processeur](#).

Procédure

- 1 Appuyez sur le levier de dégagement sur le cache du processeur, puis tirez-le vers l'extérieur pour le dégager de sa languette de fixation.
- 2 Déployez complètement le levier de dégagement pour ouvrir le cache du processeur.

3 Soulevez délicatement le processeur et retirez-le de son socket.




1 levier de dégagement


2 Patte de fixation

3 cache du processeur


4 le processeur

Remise en place du processeur

 **AVERTISSEMENT** : Avant d'intervenir à l'intérieur de votre ordinateur, lisez les consignes de sécurité fournies avec l'ordinateur et suivez les étapes de la section [Avant d'intervenir à l'intérieur de votre ordinateur](#). Après une intervention à l'intérieur de votre ordinateur, suivez les instructions de la section [Après intervention à l'intérieur de l'ordinateur](#). Pour plus de pratiques d'excellence en matière de sécurité, voir la page d'accueil de conformité à la réglementation en vigueur à l'adresse suivante : dell.com/regulatory_compliance.


 **PRÉCAUTION** : Si vous remplacez le processeur ou le dissipateur de chaleur du processeur, utilisez la graisse thermique fournie dans le kit pour garantir une conductivité thermique correcte.

Procédure

 **REMARQUE** : Il est possible de réutiliser la graisse thermique d'origine si la carte système et le ventilateur d'origine sont réinstallés ensemble. Si la carte système ou le ventilateur est remis en place utilisez le patin de refroidissement fourni dans le kit afin de vous assurer de la conductivité thermique.

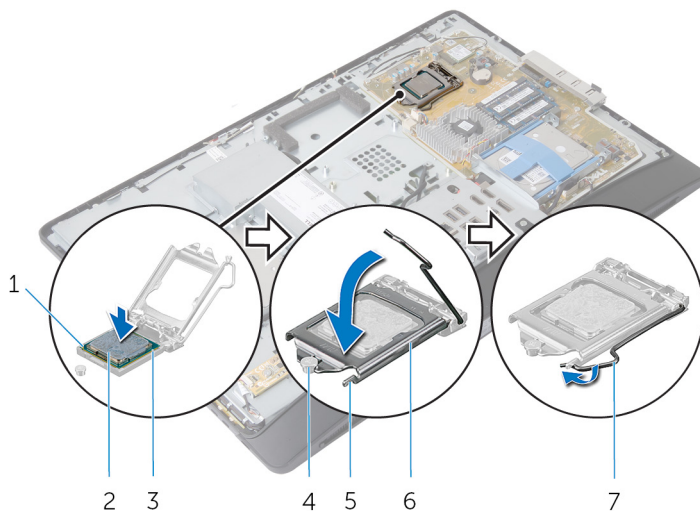
 **PRÉCAUTION** : Le processeur doit être correctement positionné dans son support afin d'éviter d'endommager irrémédiablement le processeur.

- 1 Si le levier de dégagement du support n'est pas entièrement ouvert, ouvrez-le complètement.
- 2 Orientez les encoches d'alignement situées sur le processeur avec celles situées sur le support.
- 3 Aligned l'angle de la broche 1 du processeur avec l'angle de la broche 1 du socket, puis placez le processeur dans son socket.

 **PRÉCAUTION** : Vérifiez que l'encoche du cache du processeur est bien positionnée sous l'embout d'alignement.

- 4 Une fois le processeur installé dans son socket, fermez son cache.

- 5 Abaissez le levier de dégagement et positionnez-le sous la languette du cache du processeur.





- | | | | |
|---|--------------------------------------|---|---------------------|
| 1 | indicateur de broche 1 du processeur | 2 | le processeur |
| 3 | languettes d'alignement (2) | 4 | repère d'alignement |
| 5 | Patte de fixation | 6 | cache du processeur |
| 7 | levier de dégagement | | |


Étapes finales


- 1 Remettez en place le [ventilateur du processeur](#).
- 2 Remettez en place le [dissipateur de chaleur du processeur](#).
- 3 Remettez en place la [protection de la carte système](#).
- 4 Remettez en place le [capot arrière](#).
- 5 Remettez en place l'[ensemble du socle](#).

Retrait de la carte système

 **AVERTISSEMENT** : Avant d'intervenir à l'intérieur de votre ordinateur, lisez les consignes de sécurité fournies avec l'ordinateur et suivez les étapes de la section [Avant d'intervenir à l'intérieur de votre ordinateur](#). Après une intervention à l'intérieur de votre ordinateur, suivez les instructions de la section [Après intervention à l'intérieur de l'ordinateur](#). Pour plus de pratiques d'excellence en matière de sécurité, voir la page d'accueil de conformité à la réglementation en vigueur à l'adresse suivante : dell.com/regulatory_compliance.

 **REMARQUE** : Le numéro de série de votre ordinateur se trouve sur la carte système. Vous devez entrer le numéro de série (Service Tag) dans le programme de configuration du système après avoir remplacé la carte système.


 **REMARQUE** : Le remplacement de la carte système supprime les modifications que vous avez apportées au BIOS à l'aide du programme de configuration du système. Vous devez apporter les modifications souhaitées de nouveau après avoir remplacé la carte système.

 **REMARQUE** : Avant de déconnecter les câbles de la carte système, notez l'emplacement des connecteurs pour pouvoir les reconnecter correctement après la remise en place de la carte système.

Prérequis

- 1 Retirez l'[ensemble du socle](#).
- 2 Retirez le [capot arrière](#).
- 3 Retirez le ou les [modules de mémoire](#).
- 4 Retirez la [protection de la carte système](#).
- 5 Retirez le [support de montage VESA](#).
- 6 Retirez la [carte de diagnostic d'alimentation](#).
- 7 Retirez le [support d'E/S](#).
- 8 Retirez le [dissipateur de chaleur du processeur](#).
- 9 Retirez le [ventilateur du processeur](#).
- 10 Retirez le [processeur](#).
- 11 Retirez le [disque dur](#).
- 12 Retirez la [carte sans fil](#).
- 13 Retirez la [pile bouton](#).

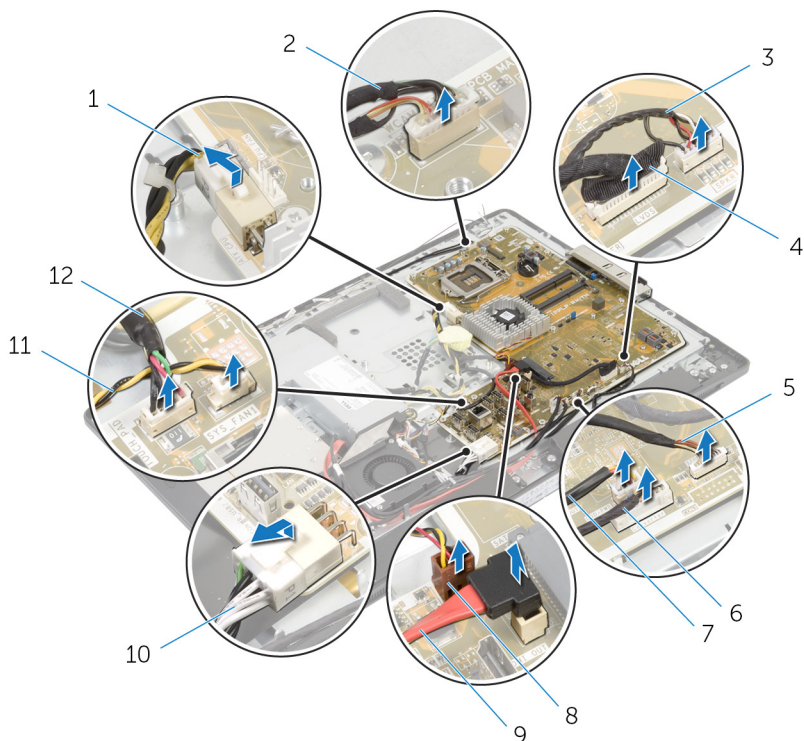
Procédure

-  **REMARQUE** : Le numéro de série de votre ordinateur se trouve sur la carte système. Vous devez saisir le numéro de série dans le BIOS après avoir remis la carte système en place.



REMARQUE : Avant de déconnecter les câbles de la carte système, notez l'emplacement des connecteurs et l'acheminement des câbles pour pouvoir les rebrancher correctement après la remise en place de la carte système.

- 1 Débranchez tous les câbles connectés à la carte système.



- | | | | |
|---|---|---|--|
| 1 | câble d'alimentation du processeur | 2 | Câble de la caméra |
| 3 | câble du haut-parleur | 4 | câble d'écran |
| 5 | câble de la carte des boutons de commande | 6 | câble de la carte convertisseur |
| 7 | câble d'alimentation du lecteur optique | 8 | câble du ventilateur de la carte vidéo |

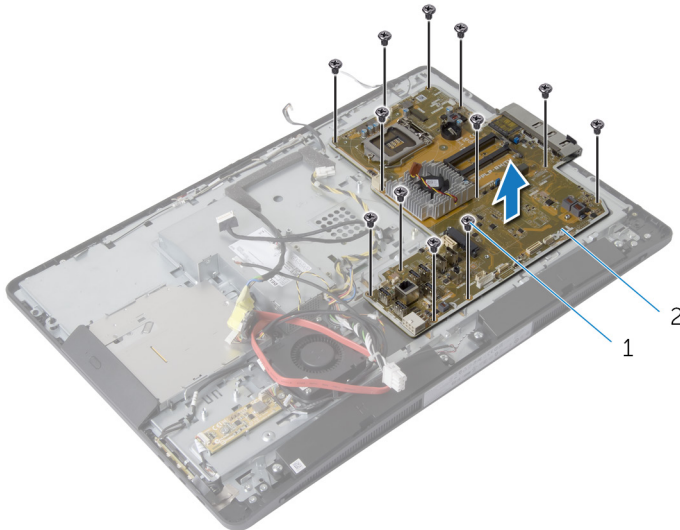
9 câble de données du lecteur optique

10 câble d'alimentation principale

11 câble du ventilateur du bloc d'alimentation

12 câble de la carte de commande tactile

2 Retirez les vis qui fixent la carte système à la base du panneau de l'écran.

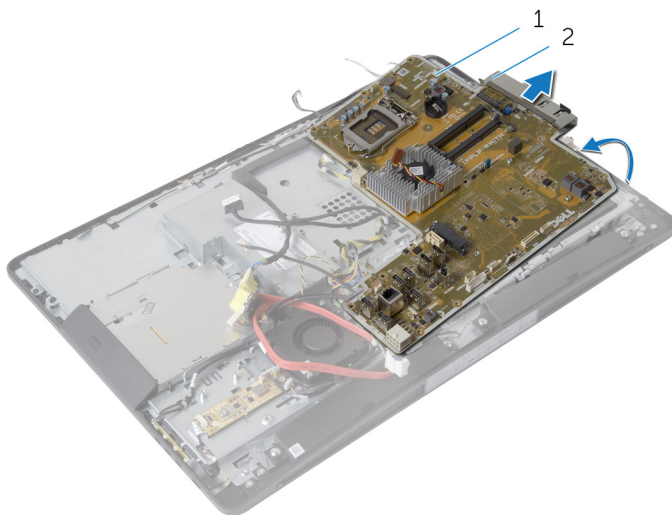


1 vis (12)

2 carte système

3 Soulevez délicatement la carte système en l'inclinant, puis retirez le support d'E/S latéral de la carte système.


- 4 Soulevez la carte système pour la retirer de la base du panneau d'écran.




1 carte système

2 support d'E/S latéral

Remise en place de la carte système

 **AVERTISSEMENT** : Avant d'intervenir à l'intérieur de votre ordinateur, lisez les consignes de sécurité fournies avec l'ordinateur et suivez les étapes de la section [Avant d'intervenir à l'intérieur de votre ordinateur](#). Après une intervention à l'intérieur de votre ordinateur, suivez les instructions de la section [Après intervention à l'intérieur de l'ordinateur](#). Pour plus de pratiques d'excellence en matière de sécurité, voir la page d'accueil de conformité à la réglementation en vigueur à l'adresse suivante : dell.com/regulatory_compliance.

 **REMARQUE** : Le numéro de série de votre ordinateur se trouve sur la carte système. Vous devez entrer le numéro de série (Service Tag) dans le programme de configuration du système après avoir remplacé la carte système.

Procédure

- 1 Remettez en place le support d'E/S latéral sur la carte système.
- 2 Alignez les trous de vis de la carte système avec ceux de la base du panneau d'écran.
- 3 Remettez en place les vis qui fixent la carte système au châssis.
- 4 Acheminez et connectez tous les câbles aux connecteurs situés sur la carte système.

Étapes finales

- 1 Remettez en place la [pile bouton](#).
- 2 Remettez en place la [carte sans fil](#).
- 3 Remettez en place le [disque dur](#).
- 4 Remettez en place le [processeur](#).
- 5 Remettez en place le [ventilateur du processeur](#).
- 6 Remettez en place le [dissipateur de chaleur du processeur](#).
- 7 Remettez en place le [support d'E/S](#).
- 8 Remettez en place la [carte de diagnostic d'alimentation](#).
- 9 Remettez en place le [support de montage VESA](#).
- 10 Remettez en place la [protection de la carte système](#).

- 11 Remettez en place le ou les [modules de mémoire](#).
- 12 Remettez en place le [capot arrière](#).
- 13 Remettez en place l'[ensemble du socle](#).

Saisir le numéro de série dans le BIOS

- 1 Mettez l'ordinateur sous tension.
- 2 Appuyez sur la touche <F2> lorsque le logo DELL s'affiche pour accéder au programme de configuration du système.
- 3 Accédez à l'onglet principal et entrez le numéro de série dans le champ Service Tag Input (Saisie du numéro de série).

Retrait de la caméra



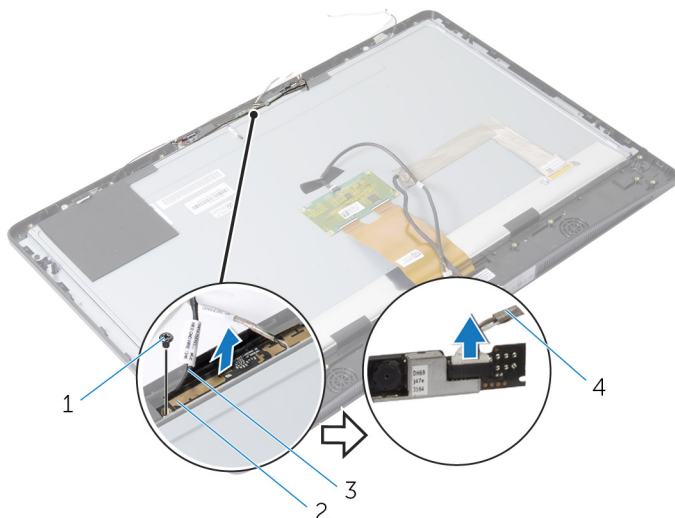
AVERTISSEMENT : Avant d'intervenir à l'intérieur de votre ordinateur, lisez les consignes de sécurité fournies avec l'ordinateur et suivez les étapes de la section [Avant d'intervenir à l'intérieur de votre ordinateur](#). Après une intervention à l'intérieur de votre ordinateur, suivez les instructions de la section [Après intervention à l'intérieur de l'ordinateur](#). Pour plus de pratiques d'excellence en matière de sécurité, voir la page d'accueil de conformité à la réglementation en vigueur à l'adresse suivante : dell.com/regulatory_compliance.

Prérequis

- 1 Retirez l'[ensemble du socle](#).
- 2 Retirez le [capot arrière](#).
- 3 Retirez le ou les [modules de mémoire](#).
- 4 Retirez la [protection de la carte système](#).
- 5 Retirez le [disque dur](#).
- 6 Retirez le [support de montage VESA](#).
- 7 Retirez la [carte des boutons de commande](#).
- 8 Retirez la [carte convertisseur](#).
- 9 Retirez la [carte de diagnostic d'alimentation](#).
- 10 Retirez le [support d'E/S](#).
- 11 Retirez le [lecteur optique](#).
- 12 Retirez le [ventilateur du bloc d'alimentation](#).
- 13 Retirez le [bloc d'alimentation](#).
- 14 Retirez le [dissipateur de chaleur du processeur](#).
- 15 Retirez le [ventilateur du processeur](#).
- 16 Retirez le [processeur](#).
- 17 Retirez la [carte sans fil](#).
- 18 Retirez la [pile bouton](#).
- 19 Retirez la [carte système](#).
- 20 Suivez les procédures de l'étape 1 à l'étape 6 de la section « Retrait du [panneau d'écran](#) ».

Procédure

- 1 Retirez la vis qui fixe le câble de mise à la terre et le module de caméra au cadre d'écran.
- 2 Déplacez le câble de mise à la terre pour accéder au module de caméra.
- 3 Soulevez délicatement le module de caméra pour le retirer du cadre d'écran.
- 4 Débranchez le câble de la caméra du module de cette dernière.



- | | |
|----------------------------|----------------------|
| 1 vis | 2 module de caméra |
| 3 câble de mise à la terre | 4 Câble de la caméra |

Remise en place de la caméra



AVERTISSEMENT : Avant d'intervenir à l'intérieur de votre ordinateur, lisez les consignes de sécurité fournies avec l'ordinateur et suivez les étapes de la section [Avant d'intervenir à l'intérieur de votre ordinateur](#). Après une intervention à l'intérieur de votre ordinateur, suivez les instructions de la section [Après intervention à l'intérieur de l'ordinateur](#). Pour plus de pratiques d'excellence en matière de sécurité, voir la page d'accueil de conformité à la réglementation en vigueur à l'adresse suivante : dell.com/regulatory_compliance.

Procédure

- 1 Connectez le câble de la caméra au module de cette dernière.
- 2 Aligned le trou de vis du câble de mise à la terre et du module de caméra avec celui du cadre d'écran.
- 3 Vissez la vis qui fixe le câble de mise à la terre et le module de caméra au cadre d'écran.

Étapes finales

- 1 Suivez les procédures de l'étape 11 à l'étape 17 de la section « Remise en place du [panneau d'écran](#) ».
- 2 Remettez en place la [carte système](#).
- 3 Remettez en place la [pile bouton](#).
- 4 Remettez en place la [carte sans fil](#).
- 5 Remettez en place le [processeur](#).
- 6 Remettez en place le [ventilateur du processeur](#).
- 7 Remettez en place le [dissipateur de chaleur du processeur](#).
- 8 Remettez en place le [bloc d'alimentation](#).
- 9 Remettez en place le [ventilateur du bloc d'alimentation](#).
- 10 Remettez en place le [lecteur optique](#).
- 11 Remettez en place le [support d'E/S](#).
- 12 Remettez en place la [carte de diagnostic d'alimentation](#).
- 13 Remettez en place la [carte convertisseur](#).
- 14 Remettez en place la [carte des boutons de commande](#).
- 15 Remettez en place le [support de montage VESA](#).

- 16** Remettez en place le [disque dur](#).
- 17** Remettez en place la [protection de la carte système](#).
- 18** Remettez en place le ou les [modules de mémoire](#).
- 19** Remettez en place le [capot arrière](#).
- 20** Remettez en place l'[ensemble du socle](#).

Retrait de l'antenne



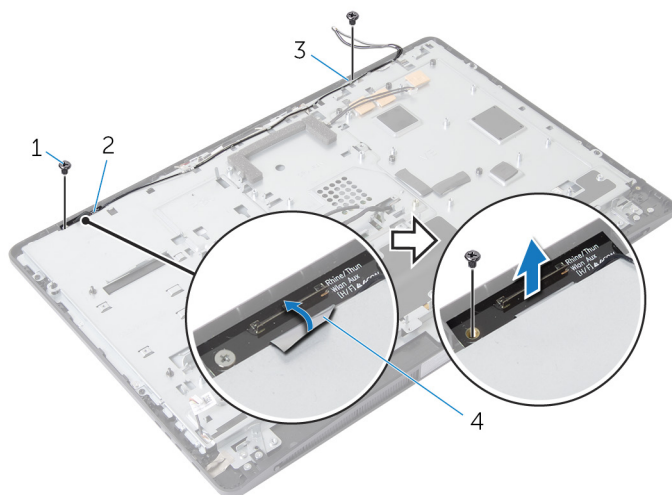
AVERTISSEMENT : Avant d'intervenir à l'intérieur de votre ordinateur, lisez les consignes de sécurité fournies avec l'ordinateur et suivez les étapes de la section [Avant d'intervenir à l'intérieur de votre ordinateur](#). Après une intervention à l'intérieur de votre ordinateur, suivez les instructions de la section [Après intervention à l'intérieur de l'ordinateur](#). Pour plus de pratiques d'excellence en matière de sécurité, voir la page d'accueil de conformité à la réglementation en vigueur à l'adresse suivante : dell.com/regulatory_compliance.

Prérequis

- 1 Retirez l'[ensemble du socle](#).
- 2 Retirez le [capot arrière](#).
- 3 Retirez le ou les [modules de mémoire](#).
- 4 Retirez la [protection de la carte système](#).
- 5 Retirez le [disque dur](#).
- 6 Retirez le [support de montage VESA](#).
- 7 Retirez la [carte des boutons de commande](#).
- 8 Retirez la [carte convertisseur](#).
- 9 Retirez la [carte de diagnostic d'alimentation](#).
- 10 Retirez le [support d'E/S](#).
- 11 Retirez le [lecteur optique](#).
- 12 Retirez le [ventilateur du bloc d'alimentation](#).
- 13 Retirez le [bloc d'alimentation](#).
- 14 Retirez le [dissipateur de chaleur du processeur](#).
- 15 Retirez le [ventilateur du processeur](#).
- 16 Retirez le [processeur](#).
- 17 Retirez la [carte sans fil](#).
- 18 Retirez la [pile bouton](#).
- 19 Retirez la [carte système](#).


Procédure

- 1 Décollez le ruban adhésif des modules d'antenne situés sur le cadre d'écran.
- 2 Retirez les vis qui fixe les modules d'antenne au cadre d'écran.
- 3 Notez l'acheminement des câbles d'antenne, puis retirez-les de leurs guides d'acheminement situés sur la base du panneau d'écran.
- 4 Soulevez les modules d'antenne pour les retirer du cadre d'écran.



- | | | | |
|---|-------------------------|---|------------------------|
| 1 | vis (2) | 2 | module d'antenne droit |
| 3 | module d'antenne gauche | 4 | ruban adhésif |

Remise en place de l'antenne

 **AVERTISSEMENT** : Avant d'intervenir à l'intérieur de votre ordinateur, lisez les consignes de sécurité fournies avec l'ordinateur et suivez les étapes de la section [Avant d'intervenir à l'intérieur de votre ordinateur](#). Après une intervention à l'intérieur de votre ordinateur, suivez les instructions de la section [Après intervention à l'intérieur de l'ordinateur](#). Pour plus de pratiques d'excellence en matière de sécurité, voir la page d'accueil de conformité à la réglementation en vigueur à l'adresse suivante : dell.com/regulatory_compliance.

Procédure


- 1 Alignez les trous de vis des modules d'antenne avec ceux du cadre d'écran.
- 2 Vissez les vis qui fixent les modules d'antenne au cadre d'écran.
- 3 Acheminez les câbles d'antenne dans les guides d'acheminement situés sur la base du panneau d'écran.
- 4 Collez le ruban adhésif qui fixe les modules d'antenne au cadre d'écran.

Étapes finales

- 1 Remettez en place la [carte système](#).
- 2 Remettez en place la [pile bouton](#).
- 3 Remettez en place la [carte sans fil](#).
- 4 Remettez en place le [processeur](#).
- 5 Remettez en place le [ventilateur du processeur](#).
- 6 Remettez en place le [dissipateur de chaleur du processeur](#).
- 7 Remettez en place le [bloc d'alimentation](#).
- 8 Remettez en place le [ventilateur du bloc d'alimentation](#).
- 9 Remettez en place le [lecteur optique](#).
- 10 Remettez en place le [support d'E/S](#).
- 11 Remettez en place la [carte de diagnostic d'alimentation](#).
- 12 Remettez en place la [carte convertisseur](#).
- 13 Remettez en place la [carte des boutons de commande](#).
- 14 Remettez en place le [support de montage VESA](#).
- 15 Remettez en place le [disque dur](#).

- 16** Remettez en place la [protection de la carte système](#).
- 17** Remettez en place le ou les [modules de mémoire](#).
- 18** Remettez en place le [capot arrière](#).
- 19** Remettez en place l'[ensemble du socle](#).

Retrait du panneau d'écran

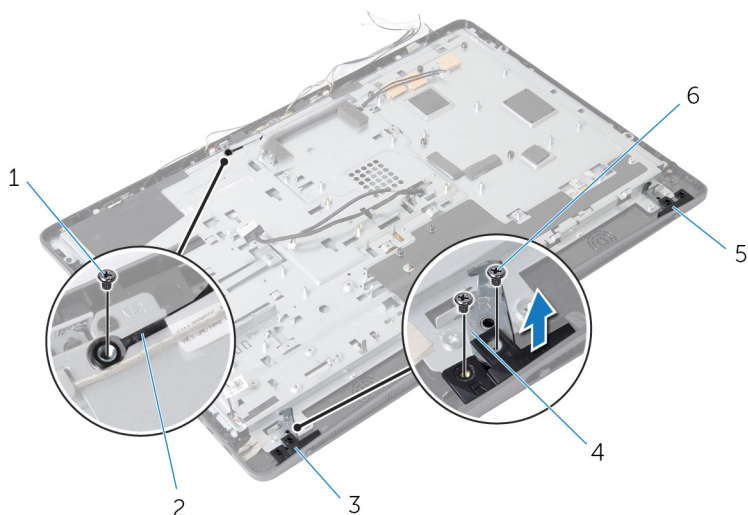
 **AVERTISSEMENT** : Avant d'intervenir à l'intérieur de votre ordinateur, lisez les consignes de sécurité fournies avec l'ordinateur et suivez les étapes de la section [Avant d'intervenir à l'intérieur de votre ordinateur](#). Après une intervention à l'intérieur de votre ordinateur, suivez les instructions de la section [Après intervention à l'intérieur de l'ordinateur](#). Pour plus de pratiques d'excellence en matière de sécurité, voir la page d'accueil de conformité à la réglementation en vigueur à l'adresse suivante : dell.com/regulatory_compliance.

Prérequis

- 1 Retirez l'[ensemble du socle](#).
- 2 Retirez le [capot arrière](#).
- 3 Retirez le ou les [modules de mémoire](#).
- 4 Retirez la [protection de la carte système](#).
- 5 Retirez le [disque dur](#).
- 6 Retirez le [support de montage VESA](#).
- 7 Retirez la [carte convertisseur](#).
- 8 Retirez la [carte de diagnostic d'alimentation](#).
- 9 Retirez le [support d'E/S](#).
- 10 Retirez le [lecteur optique](#).
- 11 Retirez le [ventilateur du bloc d'alimentation](#).
- 12 Retirez le [bloc d'alimentation](#).
- 13 Retirez le [dissipateur de chaleur du processeur](#).
- 14 Retirez le [ventilateur du processeur](#).
- 15 Retirez le [processeur](#).
- 16 Retirez la [carte sans fil](#).
- 17 Retirez la [pile bouton](#).
- 18 Retirez la [carte système](#).
- 19 Retirez le [cache des haut-parleurs](#).
- 20 Retirez les [haut-parleurs](#).
- 21 Retirez la [caméra](#).
- 22 Retirez les [antennes](#).

Procédure

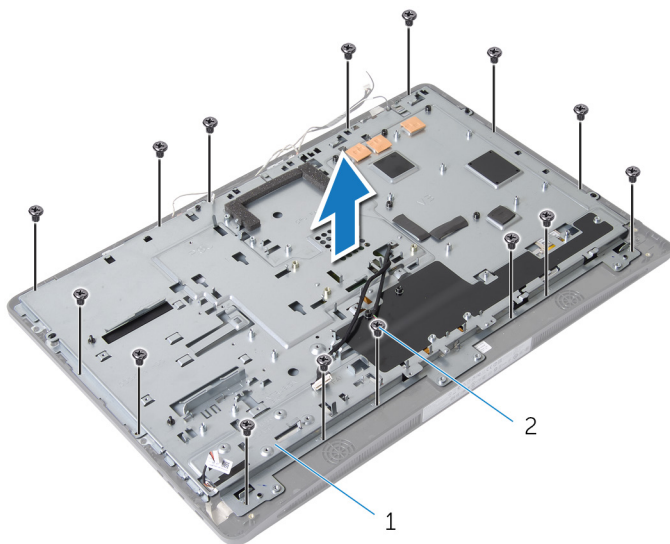
- 1 Retirez la vis qui fixe le câble de mise à la terre à la base du panneau d'écran.
- 2 Retirez les vis qui fixent les loquets de dégagement à la base du panneau d'écran.
- 3 Soulevez les loquets de dégagement pour les retirer de la base du panneau d'écran.
- 4 Faites pivoter et soulevez les supports des loquets de dégagement pour les retirer de la base du panneau d'écran.



- | | |
|-----------------------------------|--|
| 1 vis du câble de mise à la terre | 2 câble de mise à la terre |
| 3 loquet de dégagement droit | 4 supports des loquets de dégagement (2) |
| 5 loquet de dégagement gauche | 6 vis des loquets de dégagement (4) |

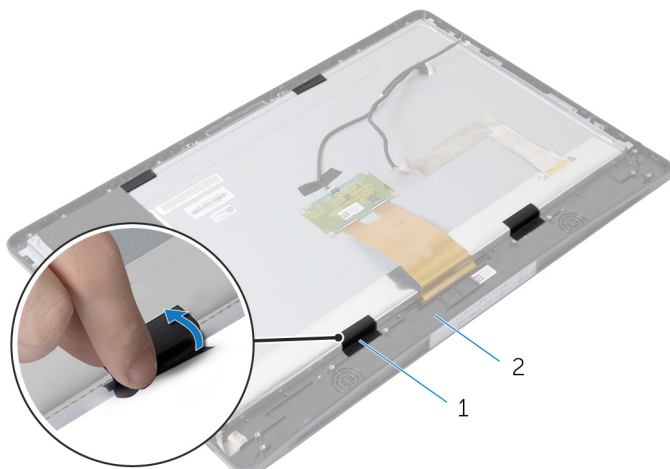
- 5 Retirez les vis qui fixent la base du panneau d'écran au cadre de l'écran.
- 6 Insérez les câbles dans la fente située sur la base du panneau d'écran.

- 7** Soulevez la base du panneau d'écran pour la retirer du cadre d'écran.



- 1 base du panneau d'écran 2 vis (15)

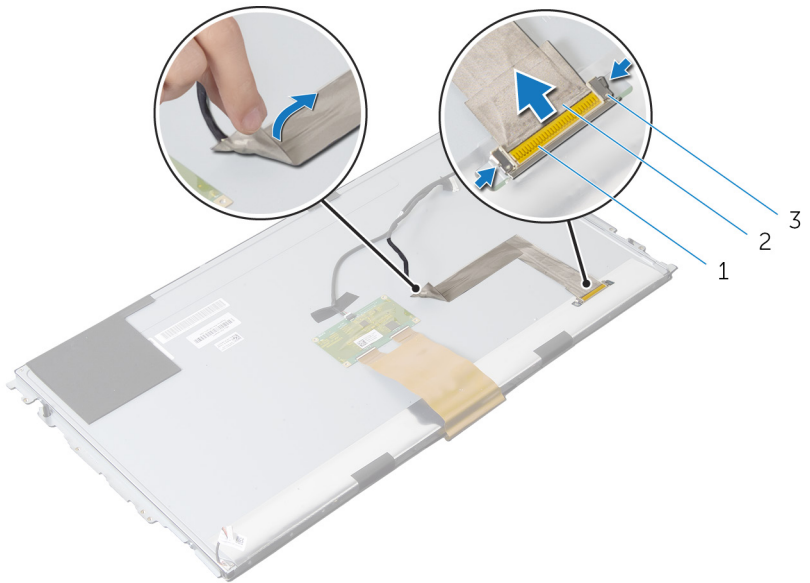
- 8** Décollez le ruban adhésif qui fixe le panneau d'écran au cadre d'écran.



- 1 bande adhésive 2 le cadre d'écran

- 9** Appuyez sur le loquet de chaque côté du connecteur du câble de l'écran puis tirez le câble d'écran pour le déconnecter du panneau d'écran.

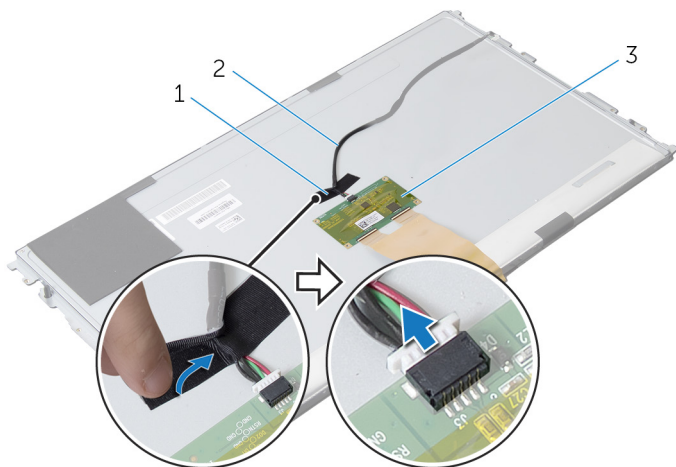
10 Décollez le câble d'écran du panneau d'écran.



- 1 connecteur du câble de l'écran
- 2 câble d'écran
- 3 loquets de dégagement (2)

11 Décollez le Mylar du câble de la carte de commande tactile.

12 Déconnectez le câble de la carte de commande tactile de sa carte.

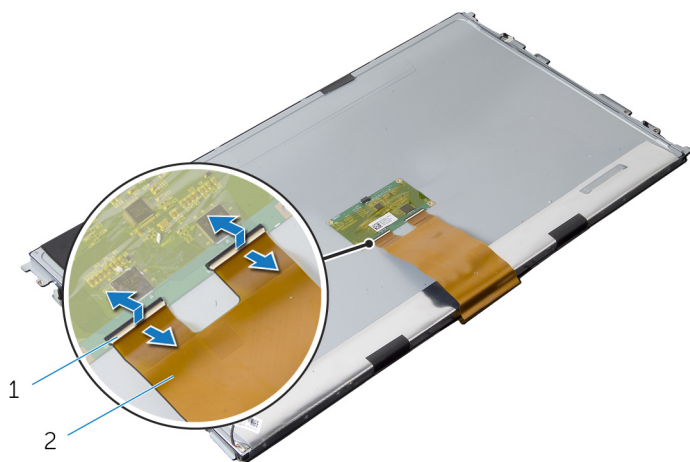


1 Mylar

2 câble de la carte de
commande tactile

3 carte de commande tactile

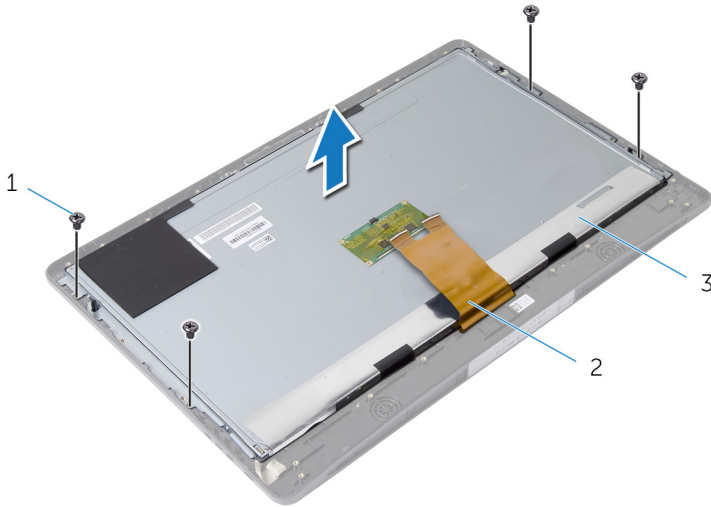
13 Soulevez les loquets et déconnectez le câble plat flexible du panneau d'écran.



1 loquets de connecteur

2 câble plat flexible

- 14** Retirez les vis qui fixent l'assemblage d'écran au cadre d'écran.
- 15** Soulevez délicatement l'assemblage d'écran pour le retirer du cadre d'écran.



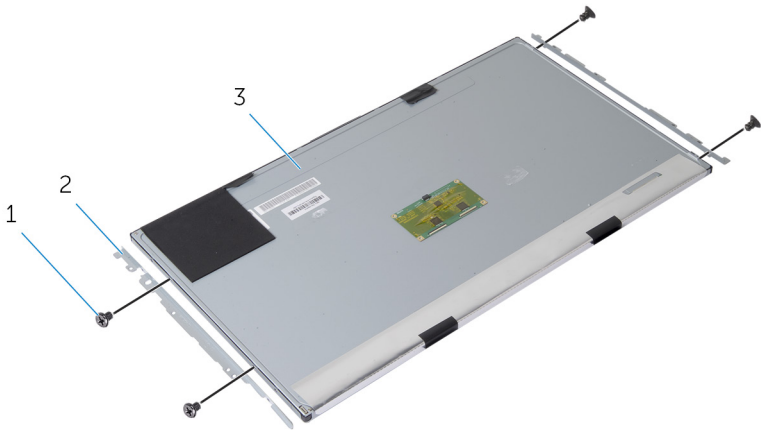
1 Vis (4)

2 câble plat flexible

3 le panneau d'écran

- 16** Retirez les vis qui fixent les supports de du panneau l'écran à ce dernier.

17 Retirez les supports du panneau d'écran.




1 Vis (4)


2 supports du panneau
d'écran (2)

3 le panneau d'écran

Remise en place du panneau d'écran

 **AVERTISSEMENT** : Avant d'intervenir à l'intérieur de votre ordinateur, lisez les consignes de sécurité fournies avec l'ordinateur et suivez les étapes de la section [Avant d'intervenir à l'intérieur de votre ordinateur](#). Après une intervention à l'intérieur de votre ordinateur, suivez les instructions de la section [Après intervention à l'intérieur de l'ordinateur](#). Pour plus de pratiques d'excellence en matière de sécurité, voir la page d'accueil de conformité à la réglementation en vigueur à l'adresse suivante : dell.com/regulatory_compliance.

Procédure

- 1 Alignez les trous de vis des supports du panneau d'écran sur ceux du panneau d'écran.
- 2 Retirez les vis qui fixent les supports du panneau l'écran à ce dernier.
- 3 Alignez les trous de vis du panneau d'écran avec ceux du cadre de l'écran et positionnez le panneau d'écran sur le cadre de l'écran.
 -  **REMARQUE** : Vérifiez qu'aucun câble n'est coincé sous le panneau d'écran.
- 4 Vissez les vis qui fixent l'assemblage d'écran au cadre d'écran.
- 5 Faites glisser les câbles plats flexibles dans les connecteurs situés sur le panneau d'écran, puis appuyez sur les loquets de connecteur pour fixer les câbles.
- 6 Connectez le câble de carte de commande tactile à la carte de commande tactile.
- 7 Collez le Mylar au câble de la carte de commande tactile.
- 8 Collez le câble d'écran au panneau d'écran.
- 9 Connectez le câble à l'écran.
- 10 Collez le ruban adhésif qui fixe le panneau d'écran au cadre d'écran.
- 11 Insérez les câbles dans la fente située sur la base du panneau d'écran.
- 12 Alignez les trous de vis de la base du panneau d'écran avec ceux du cadre d'écran.
- 13 Remettez en place les vis qui fixent le panneau d'écran au cadre de l'écran.


- 14 Remettez en place les supports de fixation du loquet de dégagement jusqu'à ce qu'elles soient en place dans le cadre d'écran.
- 15 Remettez en place les loquets de dégagement situés sur le cadre d'écran.
- 16 Vissez les vis qui fixent les loquets de dégagement à la base du panneau d'écran.
- 17 Vissez la vis qui fixe le câble de mise à la terre à la base du panneau d'écran.

Étapes finales

- 1 Remettez en place les [antennes](#).
- 2 Remettez en place la [caméra](#).
- 3 Remettez en place les [haut-parleurs](#).
- 4 Remettez en place le [capot du haut-parleur](#).
- 5 Remettez en place la [carte système](#).
- 6 Remettez en place la [pile bouton](#).
- 7 Remettez en place la [carte sans fil](#).
- 8 Remettez en place le [processeur](#).
- 9 Remettez en place le [ventilateur du processeur](#).
- 10 Remettez en place le [dissipateur de chaleur du processeur](#).
- 11 Remettez en place le [bloc d'alimentation](#).
- 12 Remettez en place le [ventilateur du bloc d'alimentation](#).
- 13 Remettez en place le [lecteur optique](#).
- 14 Remettez en place le [support d'E/S](#).
- 15 Remettez en place la [carte de diagnostic d'alimentation](#).
- 16 Remettez en place la [carte convertisseur](#).
- 17 Remettez en place le [support de montage VESA](#).
- 18 Remettez en place le [disque dur](#).
- 19 Remettez en place la [protection de la carte système](#).
- 20 Remettez en place le ou les [modules de mémoire](#).
- 21 Remettez en place le [capot arrière](#).
- 22 Remettez en place l'[ensemble du socle](#).

Flashage du BIOS



Un flash (mise à jour) du BIOS peut être nécessaire en cas de disponibilité d'une nouvelle version ou après remplacement de la carte système.

- 1 Mettez l'ordinateur sous tension.
- 2 Rendez-vous sur **dell.com/support**.
- 3 Si vous disposez du numéro de série de votre ordinateur, entrez ce numéro et cliquez sur **Submit (Envoyer)**.
Si vous ne disposez pas de ce numéro, cliquez sur **Identifier mon produit** pour permettre la détection automatique du numéro de série de votre ordinateur.
 **REMARQUE** : S'il s'avère impossible de détecter automatiquement le numéro de série, sélectionnez votre produit dans les catégories de produits.
- 4 Cliquez sur **Pilotes et téléchargements**.
- 5 Cliquez sur **Afficher tous les pilotes**.
- 6 Dans la liste déroulante **Operating System (Système d'exploitation)**, sélectionnez le système d'exploitation installé sur votre ordinateur.
- 7 Cliquez sur **BIOS**.
- 8 Cliquez sur **Download File (Télécharger le fichier)** pour télécharger la dernière version du BIOS de votre ordinateur.
- 9 Dans la page suivante, sélectionnez **Single-file download (Télécharger un seul fichier)** et cliquez sur **Continue (Continuer)**.
- 10 Enregistrez le fichier et, lorsque le téléchargement est terminé, allez dans le dossier où vous avez enregistré le fichier de mise à jour du BIOS.
- 11 Cliquez deux fois sur ce fichier et laissez-vous guider par les instructions qui s'affichent.

Obtenir de l'aide et contacter Dell

Ressources d'aide en libre-service

Vous pouvez obtenir des informations et de l'aide sur les produits et services Dell en utilisant ces ressources en ligne et en libre-service :

Informations sur l'aide en libre-service	Aide en libre service
Accès à l'aide de Windows	Windows 8 - Ouvrez l'icône Rechercher, tapez Aide et support dans la zone de recherche et appuyez sur <Entrée>. Windows 7 - Cliquez sur Démarrer  → Aide et support .
Informations sur les produits et services Dell	Voir dell.com
Informations de dépannage, manuels utilisateur, instructions sur l'installation, caractéristiques des produits, blogs d'aide technique, pilotes, mises à jour logicielles, etc.	Consultez le site dell.com/support
Informations sur Microsoft Windows 8	Consultez le site dell.com/windows8
Informations sur Microsoft Windows 7	Cliquez sur Démarrer  → Tous les programmes → Dell Aide Documentation
Pour en savoir plus sur votre système d'exploitation, la configuration et l'utilisation de votre ordinateur, la sauvegarde des données, etc.	Voir <i>Me and My Dell (Mon Dell et moi)</i> sur le site dell.com/support/manuals .

Contacter Dell

Pour contacter Dell pour des questions commerciales, de support technique ou de service à la clientèle, consultez le site **dell.com/contactdell**.



REMARQUE : Les disponibilités varient selon le pays, certains services peuvent être indisponibles dans votre pays.



REMARQUE : Si vous ne disposez pas d'une connexion Internet, les informations de contact figurent sur votre facture d'achat, le bordereau de colisage, la facture ou le catalogue des produits Dell.